

Direzione Servizi Territoriali Integrati
Servizio Statistica e Toponomastica



Bollettino mensile di statistica

n.91
settembre
2018





Sistema Statistico Nazionale
Comune di Firenze
Ufficio Comunale di Statistica



Servizio statistica e toponomastica
Dirigente
Chiara Marunti



Responsabile Alta Professionalità Statistica
Gianni Dugheri

Hanno collaborato
Francesca Crescioli
Massimiliano Sifone
Luca Pini

Impaginazione e composizione
Luca Pini



Presentazione.....5
Demografia.....7
Economia.....11
Ambiente e Territorio.....17
Dati territoriali23

La statistica per la città
Effetti della tramvia sul commercio.....25

Il Bollettino di Statistica ha ripreso le pubblicazioni con una tiratura della versione cartacea ridotta a qualche decina di copie e una diffusione pressochè esclusiva via web. Accanto ai consueti focus demografici che cambiano di mese in mese, per essere poi a volte riproposti a distanza di un anno, alle rassegne sull'andamento dei prezzi al consumo e su quello meteorologico, pubblichiamo ogni mese un report o una ricerca o una rassegna su indagini o banche dati di interesse.

Questo mese vengono pubblicati i risultati dell'indagine sugli effetti della tramvia sul commercio.

Nel focus demografico di questo mese sono presi in esame alcuni indicatori relativi alle città metropolitane.

Vengono inoltre riproposte ogni mese alcune serie di tabelle demografiche comprensive di alcuni dati demografici previsionali per il comune e per la città metropolitana e di dati territoriali.

Parte dei contenuti vengono diffusi dall'account Twitter @FiStatistica. Il bollettino è disponibile in formato elettronico in rete civica all'indirizzo <http://statistica.fi.it>.

La pubblicazione viene effettuata in ottemperanza alle disposizioni della Legge 16 novembre 1939, n. 1823, art. 3.

I residenti a Firenze al 31 agosto 2018 sono 377.204 di cui 61.277 stranieri (il 16,0%). Nel focus demografico di questo mese sono presi in esame alcuni indicatori relativi alle città metropolitane. La legge 56 del 2014 ha istituito le città metropolitane e modificato le competenze amministrative di regioni, province e comuni. Le città metropolitane, il cui territorio coincide con quello delle vecchie province, sono Torino, Genova, Milano, Venezia, Bologna, Firenze, Roma, Napoli, Bari, Reggio Calabria a cui si sono aggiunte dal 1° giugno 2016 anche Catania, Messina e Palermo. La Città Metropolitana di Cagliari è stata istituita con legge regionale n° 2 del 2016 ed è effettiva dal 1° gennaio 2017. Il territorio della città metropolitana non coincide con quello della ex Provincia di Cagliari e di questo si è tenuto conto nei confronti temporali. I dati utilizzati sono riferiti al 31 dicembre 2017, fonte Istat <http://demo.istat.it/>

Tabella 1 – Città metropolitane per numero di comuni, residenti al 31/12/2017 e 31/12/2010, variazione %, superficie in kmq e numero di residenti per kmq delle città metropolitane

Città metropolitane	residenti 31/12/2010	residenti 31/12/2017	variazioni % 2017/2010	n° comuni	superficie kmq	n° residenti per kmq
Torino	2.302.353	2.269.120	-1,4	316	6.829	332
Genova	882.718	844.957	-4,3	67	1.839	459
Milano	3.156.694	3.234.658	2,5	134	1.575	2.054
Venezia	863.133	853.552	-1,1	44	2.462	347
Bologna	991.924	1.011.291	2,0	56	3.702	273
Firenze	998.098	1.013.260	1,5	42	3.514	288
Roma	4.194.068	4.355.725	3,9	121	5.352	814
Napoli	3.080.873	3.101.002	0,7	92	1.171	2.648
Bari	1.258.706	1.257.520	-0,1	41	3.821	329
Reggio Calabria	566.977	551.212	-2,8	97	3.183	173
Palermo	1.249.577	1.260.193	0,8	82	4.992	252
Messina	653.737	631.297	-3,4	108	3.266	193
Catania	1.090.101	1.109.888	1,8	58	3.552	312
Cagliari	432.019	431.955	0,0	17	1.249	346

Fonte: elaborazione ufficio comunale di statistica su dati Istat

La città metropolitana con il maggiore numero di residenti è Roma con 4.355.725 seguita da Milano 3.234.658 e da Napoli con 3.101.002; hanno meno residenti Cagliari con 431.955, Reggio Calabria con 553.861 e Messina con 636.653. Firenze con 1.014.423 è l'ottava città metropolitana per numero di residenti.

Tra il 2010 e il 2017 Roma è la città metropolitana che ha ottenuto il maggiore aumento percentuale di residenti con +3,9%, seguita da Milano con +2,5% e Bologna con +2,0%. Il maggiore decremento tra il 2010 e il 2017 si è registrato a Genova con -4,3% seguita da Messina con -3,4% e Reggio Calabria con -2,8%. Firenze registra un incremento di +1,5% che la colloca al quinto posto tra i maggiori incrementi percentuali.

Le città metropolitane sono caratterizzate da una certa eterogeneità strutturale (tabella 1). Quella con il maggiore numero di comuni è Torino con 316, seguita da Milano con

134 e Roma con 121. Cagliari con 17, Bari con 41 e Firenze con 42 sono quelle con il minore numero di comuni coinvolti.

Anche l'estensione territoriale è molto variabile: Torino è quella con la maggiore estensione con 6.829 kmq seguita da Roma con 5.352 e Palermo con 4.992, mentre le meno estese sono Napoli con 1.171 kmq, Cagliari con 1.249 kmq e Milano con 1.575 kmq. Firenze con 3.514 kmq occupa la settima posizione.

Napoli è la città metropolitana con la densità abitativa più elevata con 2.648 residenti per kmq seguita da Milano con 2.054 e da Roma con 814. Le città metropolitane con la densità abitativa più bassa sono Reggio Calabria con 173, Messina con 193 e Palermo con 252. Firenze con 288 residenti per kmq è al nono posto.

Tabella 2 – percentuale di stranieri sul totale dei residenti, indice di vecchiaia e numero di nati per 1.000 residenti per le città metropolitane al 31 dicembre 2017

Città metropolitane	% stranieri	indice di vecchiaia	% nati 2017
Torino	9,7	195,7	7,1
Genova	8,7	253,3	6,1
Milano	14,2	164,7	8,1
Venezia	9,9	193,3	6,9
Bologna	11,7	189,9	7,4
Firenze	13,0	196,9	7,1
Roma	12,8	153,1	7,6
Napoli	4,2	111,9	9,0
Bari	3,5	153,4	7,7
Reggio Calabria	6,0	154,4	8,4
Palermo	2,9	140,1	8,6
Messina	4,5	181,1	7,4
Catania	3,2	130,7	9,0
Cagliari	3,7	186,0	6,1

Fonte: elaborazione ufficio comunale di statistica su dati Istat

Milano è la città metropolitana con la più elevata presenza in percentuale di stranieri (tabella 2). Lo sono infatti il 14,2% dei residenti, seguita da Firenze con 13,0% e Roma con 12,8%. Le città metropolitane caratterizzate da una minore presenza di residenti stranieri sono Palermo con il 2,9%, Catania con il 3,2% e Bari con il 3,5%.

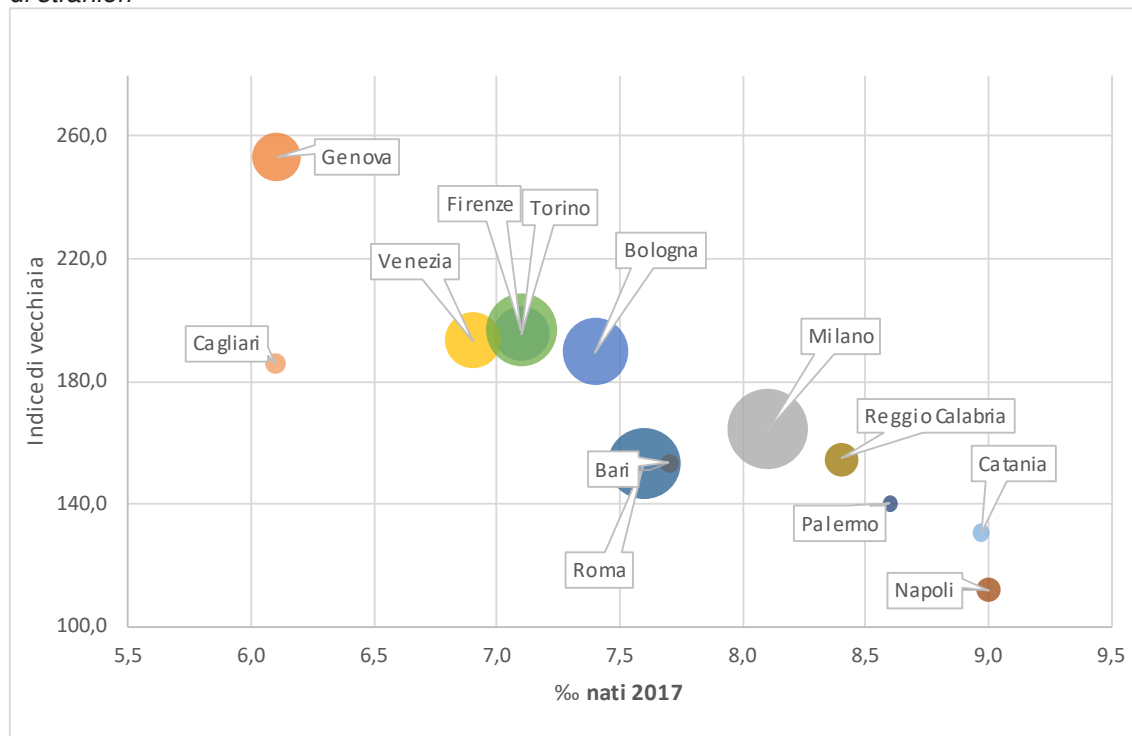
L'indice di vecchiaia più elevato si registra a Genova con 253,3 seguita da Firenze con 196,9 e da Torino con 195,7. Napoli, con 111,9 è l'unica tra le città metropolitane ad avere un indice di vecchiaia vicino a 100. Le altre città con un indice relativamente basso sono Catania con 130,7 e Palermo con 140,1.

La città metropolitana con il maggiore numero di nascite sono Napoli e Catania con 9,0 nascite ogni 1.000 residenti seguite da Palermo con 8,6. Tra le città che invece registrano il minore numero di nascite ci sono Genova con 6,1 e Cagliari con 6,1.

Nel grafico 1 viene riportata la dispersione tra l'indice di vecchiaia e il numero di nati per mille residenti mentre la larghezza delle bolle è proporzionale alla percentuale di

stranieri sulla popolazione residente. Genova risulta una città con l'indice di vecchiaia particolarmente elevato e un numero di nascite basso, mentre Napoli e Catania hanno un numero di nascite relativamente alto e un indice di vecchiaia basso. Il grafico 1 evidenzia come tra le due grandezze esista una forte correlazione negativa pari a $-0,89$, mentre la percentuale di stranieri sembra essere molto meno correlata alle altre due variabili.

Grafico 1 – Città metropolitane. Indice di vecchiaia, numero di nati per mille residenti e percentuale di stranieri

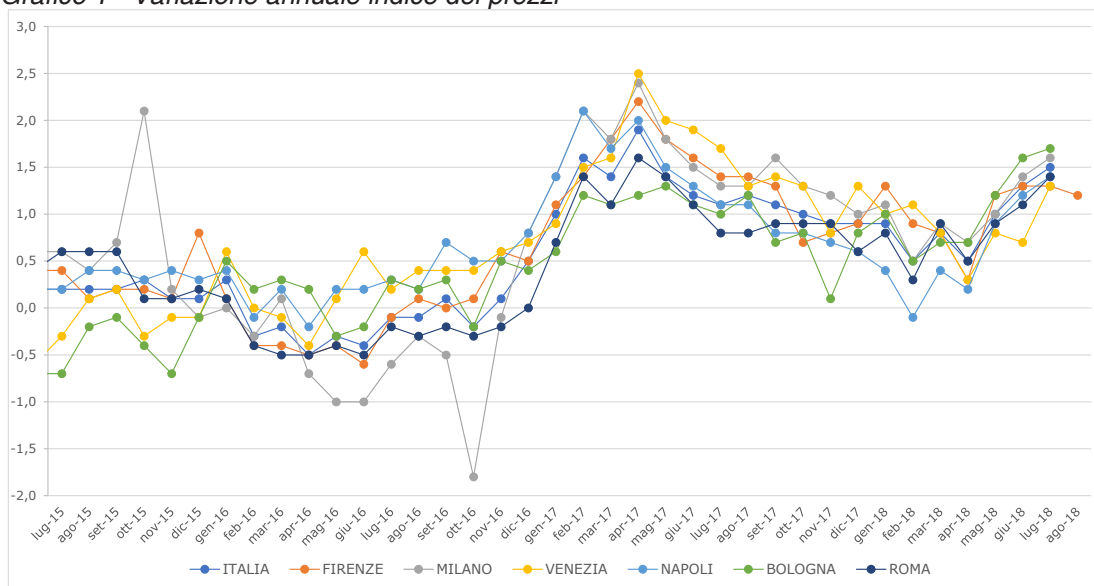


Fonte: elaborazione ufficio comunale di statistica su dati Istat

Prezzi al Consumo

L'Ufficio Comunale di Statistica ha presentato l'anticipazione dei risultati del calcolo dell'inflazione a Firenze per il mese di agosto 2018 (che dovranno essere poi confermati dall'Istat) secondo gli indici per l'intera collettività nazionale. La rilevazione si è svolta dal 1 al 21 del mese di agosto su oltre 900 punti vendita (anche fuori dal territorio comunale) appartenenti sia alla grande distribuzione sia alla distribuzione tradizionale, per complessivi 11.000 prezzi degli oltre 900 prodotti compresi nel paniere. Sono poi considerate anche quotazioni di prodotti rilevati nazionalmente e direttamente dall'Istituto Nazionale di Statistica. I pesi dei singoli prodotti sono stabiliti dall'Istat in base alla rilevazione mensile dei consumi delle famiglie e dai dati di contabilità nazionale. La variazione mensile è nulla mentre a luglio era -0,2%. La variazione annuale è +1,2%, mentre a luglio era +1,3%. A contribuire a questo dato sono state, rispetto al mese precedente, principalmente le variazioni registrate per le divisioni Prodotti alimentari e bevande analcoliche (+0,4%), Trasporti (+2,2%) e Servizi ricettivi e di ristorazione (-3,5%). Nei Prodotti alimentari e bevande analcoliche, la variazione mensile è causata dalla diminuzione dei vegetali (3,4% rispetto al mese precedente, +3,0% su base annuale), e dagli aumenti dei pesci e prodotti ittici (+1,2% su base mensile), di pane e cereali (+0,9% rispetto a luglio 2018) e della frutta (+2,9% rispetto al mese precedente, +1,5% rispetto allo stesso mese dell'anno precedente). Nella divisione Trasporti sono in aumento le automobili (+0,1% su base mensile), il trasporto passeggeri su rotaia (+1,9% rispetto al mese precedente, +0,3% rispetto allo stesso mese dell'anno precedente), il trasporto aereo passeggeri (+29,8% su base mensile, +9,4% su base annuale) e il trasporto marittimo e per vie d'acqua interne (+26,2% rispetto a luglio 2018, +2,1% rispetto allo stesso mese dell'anno precedente). Tra i Servizi ricettivi e di ristorazione sono in diminuzione i Servizi di alloggio (-12,1% rispetto al mese precedente e -1,0% rispetto allo stesso mese dell'anno precedente).

Grafico 1 - Variazione annuale indice dei prezzi



I prodotti per frequenza di acquisto¹

Il carrello della spesa:

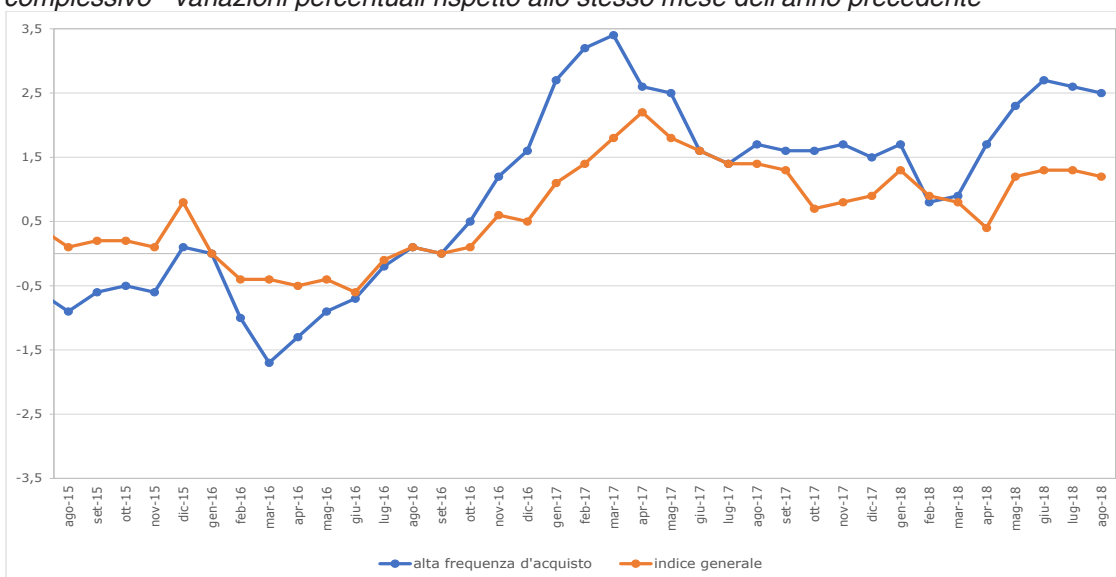
I prezzi dei prodotti acquistati con maggiore frequenza dai consumatori sono variati di +0,2% rispetto al mese precedente e di +2,5% rispetto a un anno fa.

I prodotti a media frequenza di acquisto sono variati di -0,2% rispetto a luglio 2018 mentre sono variati di +0,7% rispetto ad agosto 2017. I prezzi di quelli a bassa frequenza sono variati di -0,4% rispetto all'anno scorso e sono variati di -0,1% rispetto al mese precedente.

INDICI DEI PREZZI AL CONSUMO NIC, PER PRODOTTI A DIVERSA FREQUENZA DI ACQUISTO - Agosto 2018, variazioni percentuali (base 2010=100)

Tipologia di prodotto	Agosto-18/Agosto-17	Agosto-18/Luglio-18
Alta frequenza	+2,5	+0,2
Media frequenza	+0,7	-0,2
Bassa frequenza	-0,4	-0,1
Indice generale	+1,2	0,0

Grafico 2 - Indici dei prezzi al consumo NIC, per prodotti ad alta frequenza di acquisto e complessivo - variazioni percentuali rispetto allo stesso mese dell'anno precedente



¹ I prodotti facenti parte del paniere Istat per il calcolo dell'indice NIC possono essere suddivisi, rispetto alla loro frequenza d'acquisto, in tre macro categorie:

- **Prodotti ad alta frequenza di acquisto:** includono, oltre ai generi alimentari, le bevande alcoliche e analcoliche, i tabacchi, le spese per l'affitto, i beni non durevoli per la casa, i servizi per la pulizia e manutenzione della casa, i carburanti, i trasporti urbani, i giornali e i periodici, i servizi di ristorazione, le spese di assistenza.
- **Prodotti a media frequenza di acquisto:** comprendono, tra gli altri, le spese di abbigliamento, le tariffe elettriche e quelle relative all'acqua potabile e lo smaltimento dei rifiuti, i medicinali, i servizi medici e quelli dentistici, i trasporti stradali, ferroviari marittimi e aerei, i servizi postali e telefonici, i servizi ricreativi e culturali, i pacchetti vacanze, i libri, gli alberghi e gli altri servizi di alloggio.
- **Prodotti a bassa frequenza di acquisto:** comprendono gli elettrodomestici, i servizi ospedalieri, l'acquisto dei mezzi di trasporto, i servizi di trasloco, gli apparecchi audiovisivi, fotografici e informatici, gli articoli sportivi.

I beni, che pesano nel paniere per circa il 52%, hanno fatto registrare una variazione di +1,9% rispetto allo stesso mese dell'anno precedente. I servizi, che pesano per il restante 48%, hanno fatto registrare una variazione annuale pari a +0,4%.

Scomponendo la macrocategoria dei beni, si trova che i beni alimentari registrano una variazione annuale pari a +2,5%. I beni energetici sono in aumento di +7,3% rispetto ad agosto 2017. I tabacchi fanno registrare una variazione +2,9% rispetto allo stesso mese dell'anno precedente.

La componente di fondo (core inflation) che misura l'aumento medio senza tener conto di alimentari freschi e beni energetici fa registrare una variazione annuale pari a +0,5%.

Grafico 3 - Variazioni Congiunturali – Agosto 2018

ECONOMIA

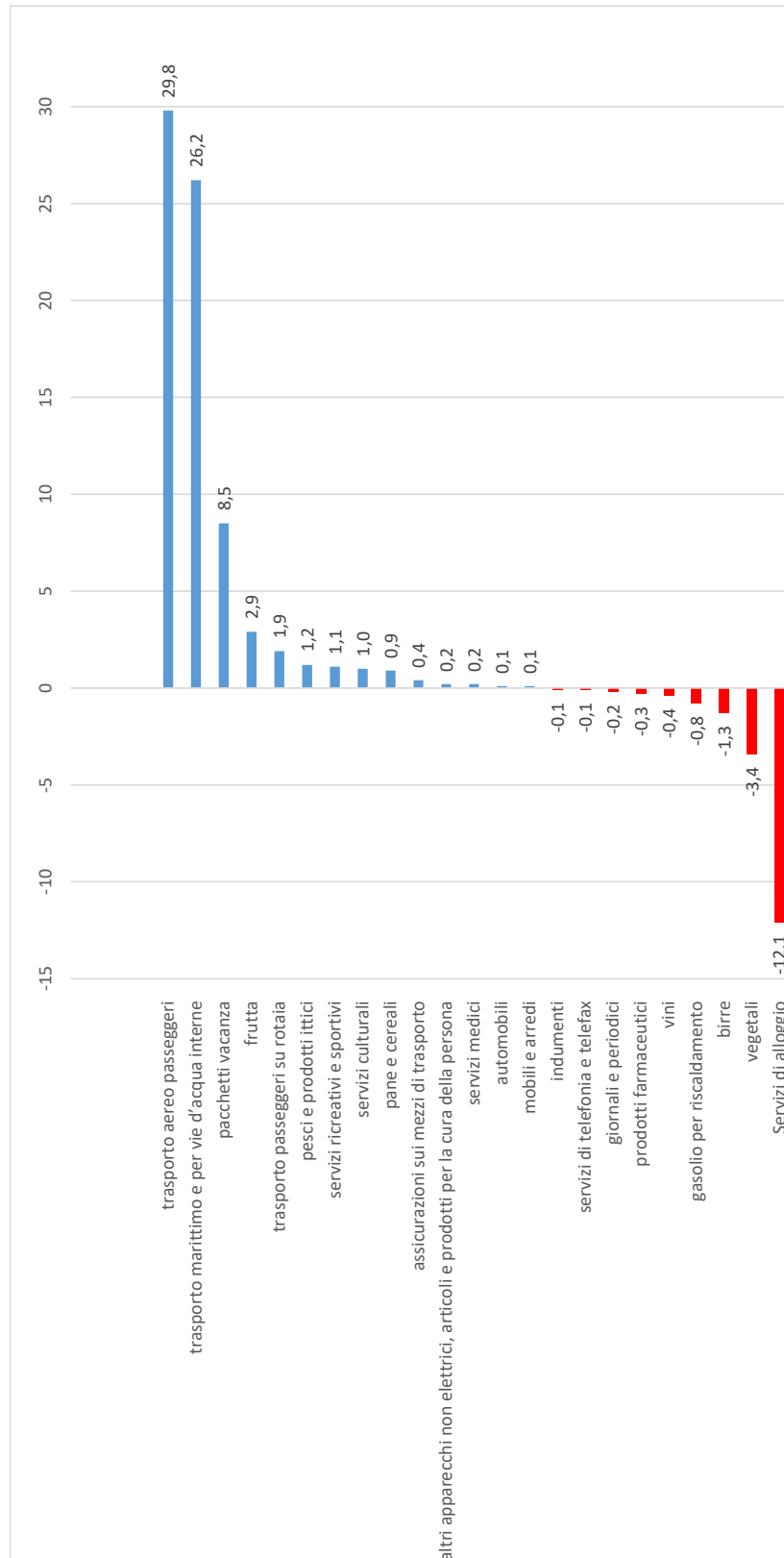
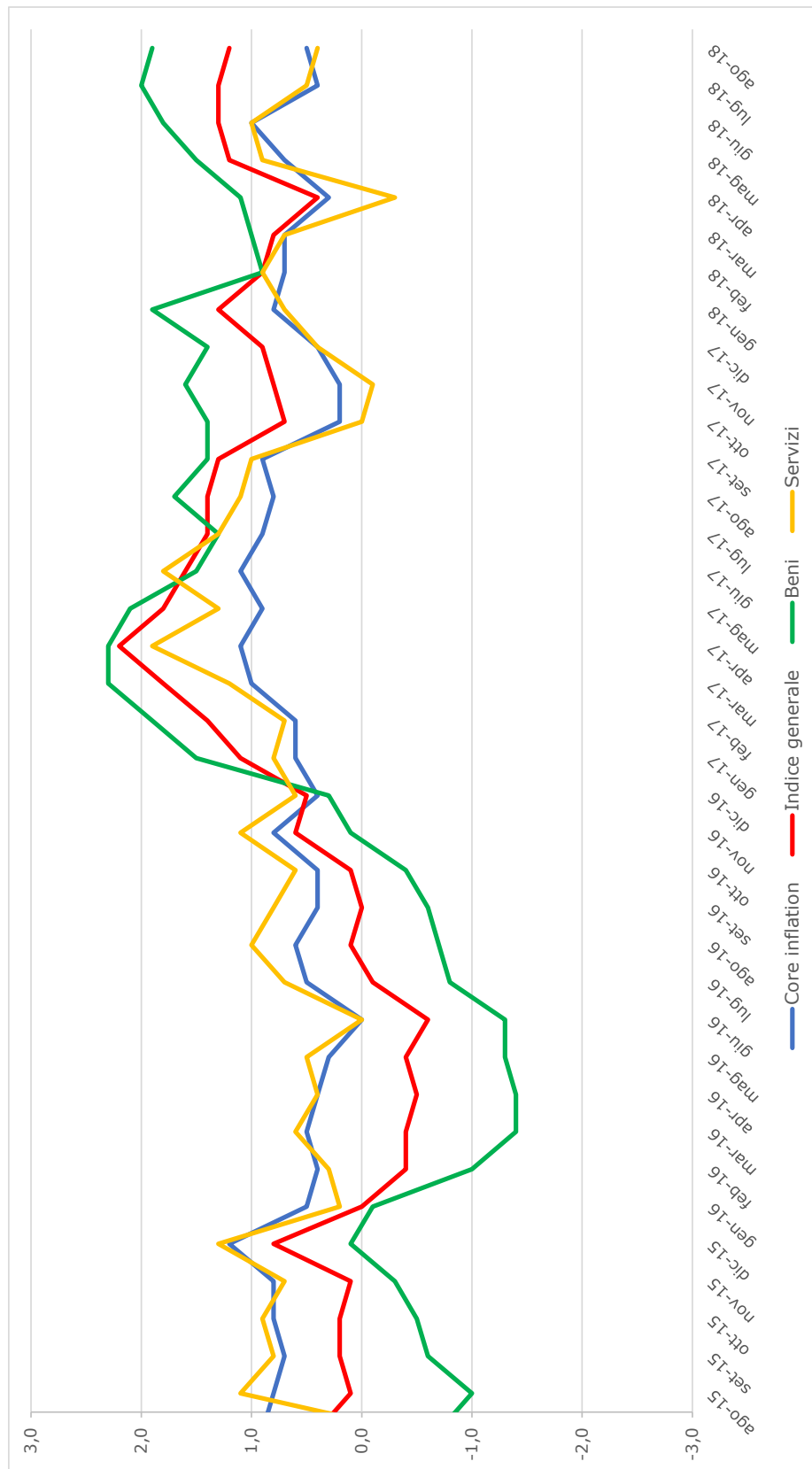


Grafico 4 - Core inflation, indice generale, beni, servizi – Variazioni Tendenziali – Agosto 2018



Climatologia

Sono stati utilizzati i dati del Servizio Idrologico Regionale provenienti dalla stazione ubicata presso la Stazione del Genio Civile in Via San Gallo, quota 50 m s.l.m. In tabella 1 sono indicati i valori minimi e massimi della temperatura per ciascun giorno del mese. Si osserva che la temperatura massima mensile, pari a 39,9°C, si è registrata il giorno 6 e quella minima, pari a 14,7°C, il giorno 27.

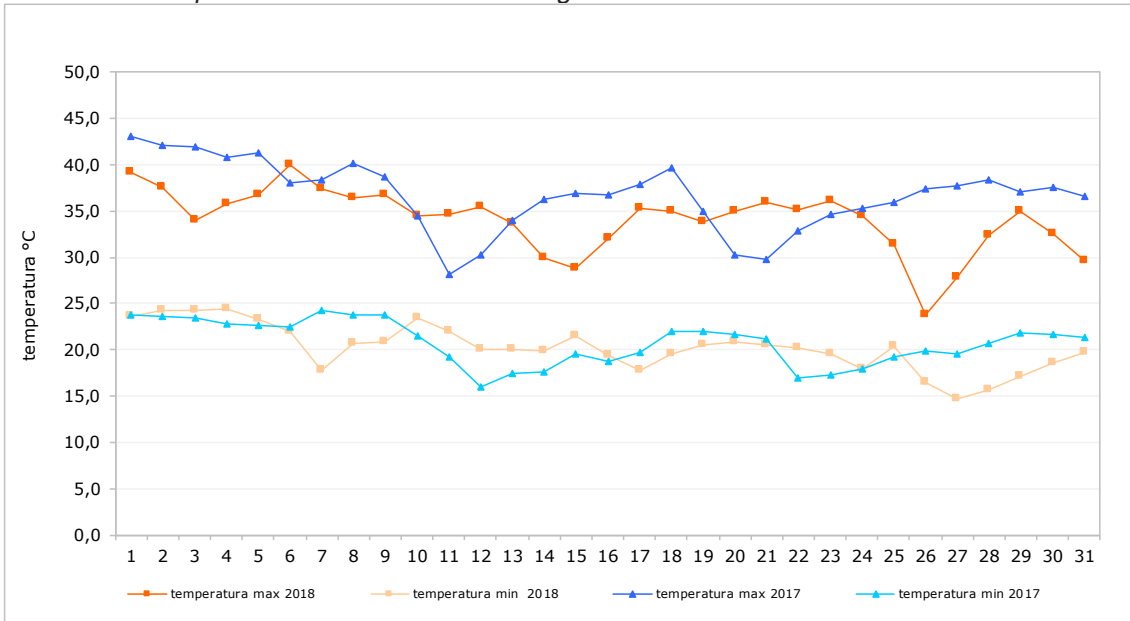
Tabella 1 – Temperature giornaliere minime e massime. Agosto 2018 e 2017

Giorno	Agosto 2018		Agosto 2017	
	Temperatura max.	Temperatura min.	Temperatura max.	Temperatura min.
1	39,2	23,6	43,1	23,7
2	37,5	24,2	42,0	23,6
3	33,9	24,2	41,9	23,5
4	35,7	24,4	40,8	22,8
5	36,7	23,3	41,3	22,7
6	39,9	22,0	38,1	22,5
7	37,4	17,8	38,3	24,3
8	36,4	20,7	40,2	23,8
9	36,7	20,9	38,6	23,8
10	34,5	23,4	34,5	21,5
11	34,6	22,0	28,2	19,2
12	35,5	20,1	30,3	16,0
13	33,7	20,0	34,0	17,4
14	30,0	19,9	36,3	17,6
15	28,8	21,5	36,9	19,5
16	32,1	19,4	36,8	18,8
17	35,3	17,8	37,9	19,7
18	34,9	19,6	39,6	21,9
19	33,8	20,5	35,0	21,9
20	35,0	20,8	30,2	21,7
21	35,9	20,5	29,8	21,1
22	35,1	20,2	32,8	16,9
23	36,0	19,5	34,7	17,2
24	34,5	17,9	35,2	17,9
25	31,4	20,3	35,9	19,3
26	23,7	16,4	37,3	19,9
27	27,8	14,7	37,7	19,6
28	32,4	15,7	38,3	20,6
29	35,0	17,1	37,1	21,8
30	32,5	18,6	37,5	21,6
31	29,6	19,7	36,5	21,3

Fonte: Servizio Idrologico Regionale

Il grafico 1 riporta l'andamento delle temperature massime e minime per il mese di agosto 2018 a confronto con agosto 2017.

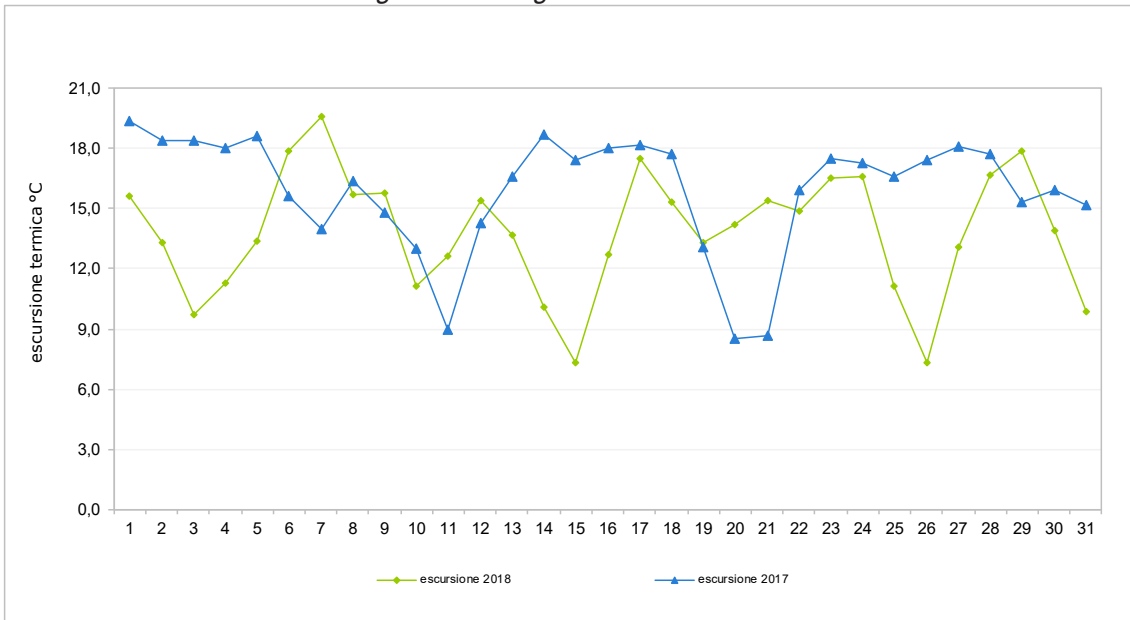
Grafico 1 – Temperature massime e minime. Agosto 2018 e 2017.



Fonte: elaborazione Ufficio comunale di statistica su dati Servizio Idrologico Regionale

La massima escursione termica si è registrata il 7 agosto con 19,6°C; nel 2017 è stata di 19,4°C registrata il giorno 1.

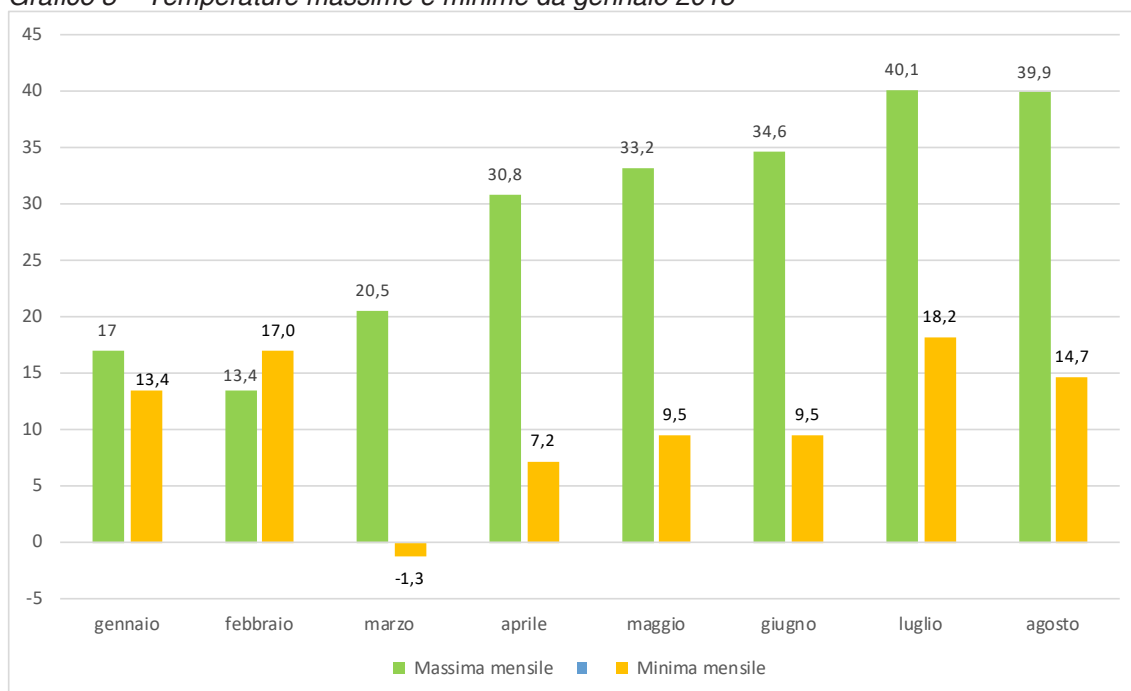
Grafico 2 – Escursione termica giornaliera. Agosto 2018 e 2017.



Fonte: elaborazione Ufficio comunale di statistica su dati Servizio Idrologico Regionale

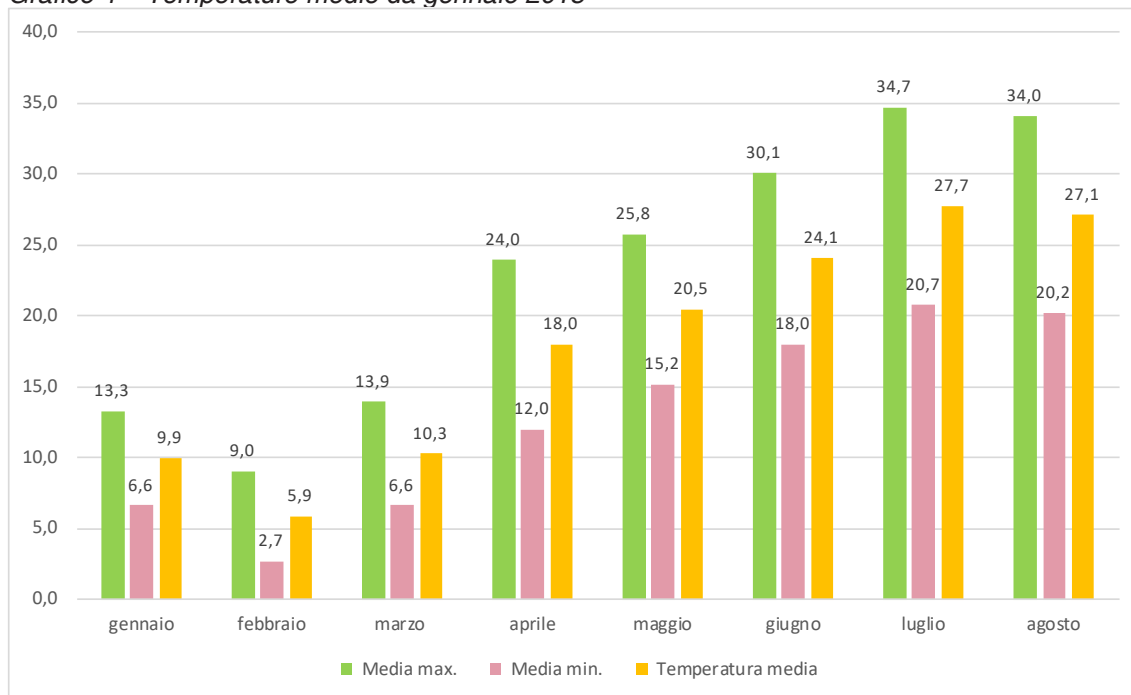
TERRITORIO

Grafico 3 – Temperature massime e minime da gennaio 2018



Fonte: elaborazione Ufficio comunale di statistica su dati Servizio Idrologico Regionale

Grafico 4 – Temperature medie da gennaio 2018

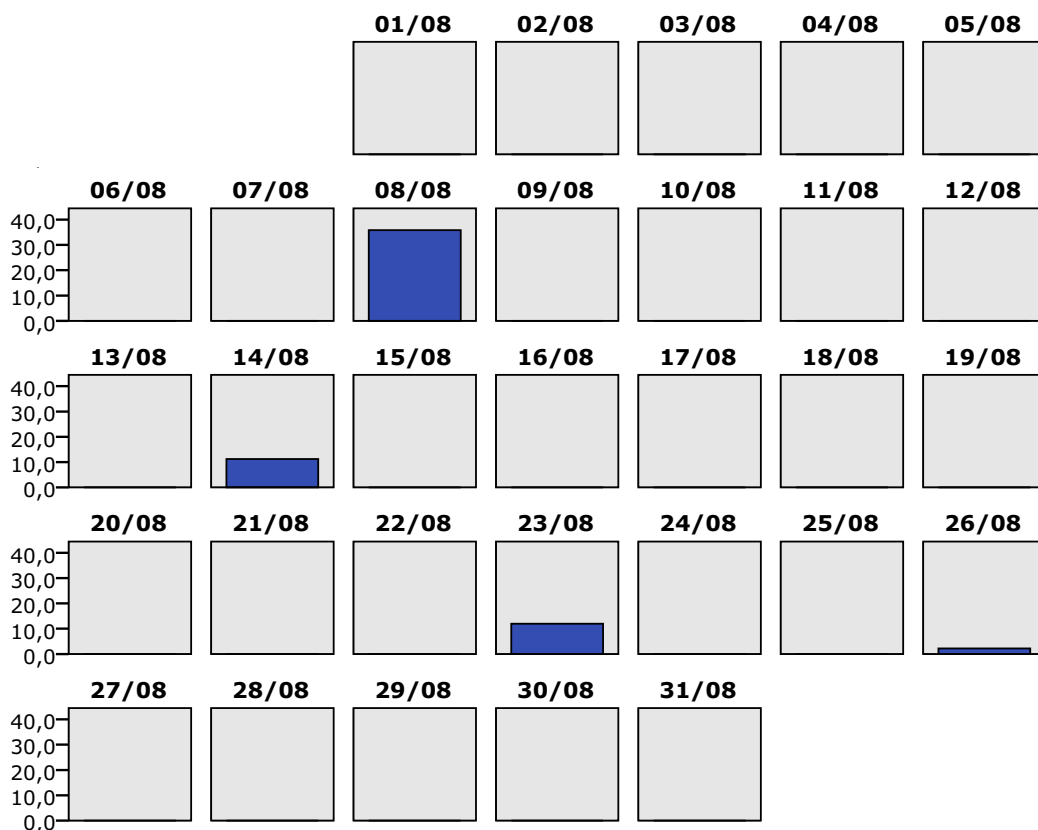


Fonte: elaborazione Ufficio comunale di statistica su dati Servizio Idrologico Regionale

Nel mese di agosto sono caduti complessivamente 61,2 mm di pioggia in 4 giorni piovosi (giorni con precipitazione \geq a 1 mm). Il giorno più piovoso è stato l'8 con 35,8 mm. Nel 2017 erano caduti 24 mm di pioggia in 2 giorni piovosi.

Nel grafico 5 viene riportata la distribuzione giornaliera delle precipitazioni.

Grafico 5 – Distribuzione giornaliera delle precipitazioni (in mm). Agosto 2018.



Fonte: elaborazione Ufficio comunale di statistica su dati Servizio Idrologico Regionale

La tabella 2 riporta la distribuzione delle piogge per i mesi di agosto 2018 e 2017 e i relativi giorni piovosi.

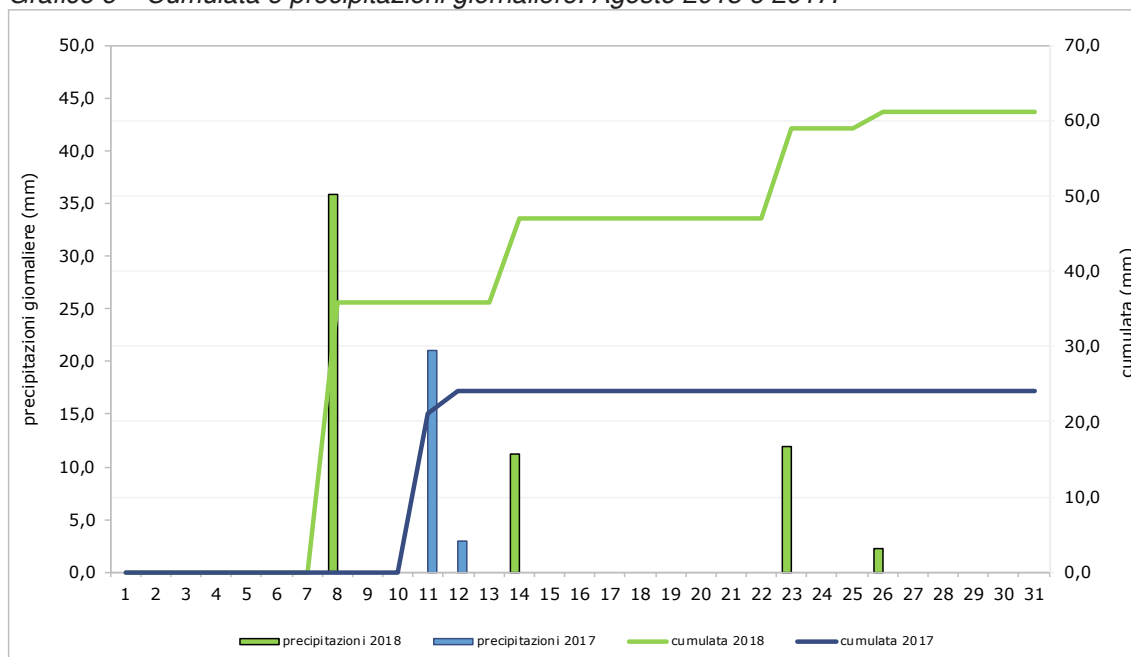
Tabella 2 – Precipitazioni e giorni piovosi. Agosto 2018 e 2017.

Giorno	mm pioggia	
	2018	2017
1	0,0	0,0
2	0,0	0,0
3	0,0	0,0
4	0,0	0,0
5	0,0	0,0
6	0,0	0,0
7	0,0	0,0
8	35,8	0,0
9	0,0	0,0
10	0,0	0,0
11	0,0	21,0
12	0,0	3,0
13	0,0	0,0
14	11,2	0,0
15	0,0	0,0
16	0,0	0,0
17	0,0	0,0
18	0,0	0,0
19	0,0	0,0
20	0,0	0,0
21	0,0	0,0
22	0,0	0,0
23	12,0	0,0
24	0,0	0,0
25	0,0	0,0
26	2,2	0,0
27	0,0	0,0
28	0,0	0,0
29	0,0	0,0
30	0,0	0,0
31	0,0	0,0
Totale	61,2	24,0
Giorni piovosi	4	2

Fonte: Servizio Idrologico Regionale

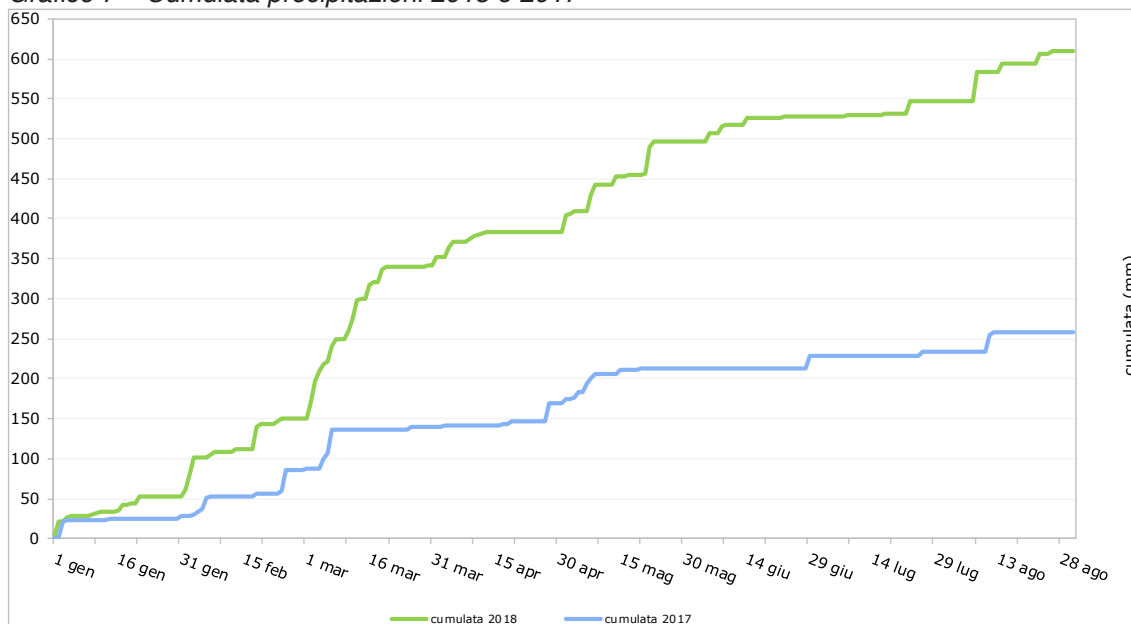
I grafici 6 e 7 rappresentano le cumulate e le precipitazioni giornaliere del mese di agosto (2018 e 2017) e la cumulata annuale delle precipitazioni relativa al 2018 e al 2017.

Grafico 6 – Cumulata e precipitazioni giornaliere. Agosto 2018 e 2017.



Fonte: elaborazione Ufficio comunale di statistica su dati Servizio Idrologico Regionale

Grafico 7 – Cumulata precipitazioni 2018 e 2017



Fonte: elaborazione Ufficio comunale di statistica su dati Servizio Idrologico Regionale

TERRITORIO

Dati territoriali

Territorio		
Quota massima		341 metri
Quota minima		20 metri
Quota media		83 metri
Superficie		102 kmq
Lunghezza strade		974 km
la più lunga	Via Bolognese	6.536 metri
la più corta	Volta dei Mazzucconi	13 metri
<small>(Il calcolo della lunghezza delle aree strade è in rapporto al disegno delle stesse, pertanto il conteggio tiene conto di tutte le carreggiate e degli eventuali svincoli)</small>		
Sezioni di censimento 2011		2.185
Aree di censimento 2011		21

Verde	ha	%
Q1 – Centro Storico	128,38	22,14
Q2 – Campo di Marte	72,88	12,57
Q3 – Gavinana Galluzzo	82,18	14,17
Q4 – Isolotto Legnaia	155,06	26,75
Q5 – Rifredi	141,23	24,37
Totali aree verdi	579,73	100,00
Giardino	178,46	
Parco	180,32	
Area giochi	7,58	
Area cani	12,27	
Aree sportive in aree pubbliche	164,79	

Strade e numeri civici		
Toponimi		2.365
di cui:		
Via		1.810
Piazza		198
Viale		94
Numeri civici		108.145
di cui:		
Neri		84.891
Rossi		23.254
<small>(I numeri rossi sono stati istituiti a partire dal 1938 e fino agli anni '70 per tutti gli accessi diversi da quelli abitativi)</small>		
La strada con più numeri:	Via Pisana	1.576
di cui:		1.241 neri
		335 rossi

Fiumi			
(da opendata Autorità di Bacino)			
Lunghezza principali corsi d'acqua nel tratto fiorentino			61,46 km
di cui:			
Fiume Arno	14,65 km	Torrente Terzolle	5,96 km
Torrente Mugnone	9,43 km	Fiume Greve	5,87 km
Canale Macinante	7,90 km	Torrente Ema	4,87 km

Edifici con superficie superiore a 20 metri quadrati	
(da Anagrafe Comunale Immobili)	47.812
di cui:	
Residenziale	29.715
Commerciale	1.229
Servizi	1.043

(Tipologie di edifici utilizzate da Istat a fini censuari)

La statistica per la città

Effetti della tramvia sul commercio

*a cura di
Paola Balzamo*



<i>Introduzione</i>	29
<i>Analisi</i>	30
<i>Tabelle</i>	36
<i>Aziende attive e Commercio all'ingrosso e al dettaglio</i>	36
<i>Analisi a livello nazionale, regionale, provinciale</i>	36
<i>Analisi a livello Area Tramvia (linea 1), comune di Firenze, comune di Scandicci</i>	37
<i>Focus sulle macro sezioni che compongono il commercio al dettaglio. Area Tramvia (Linea 1), comune di Firenze, comune di Scandicci</i>	39
<i>Focus sulle singole voci che compongono il Commercio al dettaglio. Area Tramvia (Linea 1), comune di Firenze, comune di Scandicci</i>	42

Introduzione

Il documento analizza le attività economiche in generale e, in particolare, le attività commerciali presenti sul territorio interessato dal passaggio della tramvia linea 1.

L'arco temporale preso in considerazione riguarda gli anni 2005 (prima dei lavori della tramvia), 2013 (primi anni di operatività della tramvia) e 2017 (lavori conclusi e tramvia a regime).

Le zone esaminate, oltre all'area specifica dove transita la linea 1, sono i comuni coinvolti, quello di Firenze e quello di Scandicci. Si è ritenuto opportuno ampliare il raggio di analisi confrontando i dati anche con quanto registrato a livello provinciale, regionale e nazionale.

Oltre al calcolo totale delle aziende attive la macro area economica su cui si è focalizzata l'analisi riguarda il commercio all'ingrosso e al dettaglio secondo la classificazione delle attività economiche ATECO. Partendo da questa categoria si è progressivamente entrati nel dettaglio delle varie sezioni e delle varie voci riguardanti il commercio al dettaglio. Si precisa che le analisi del 2013 e 2017 fanno riferimento alla classificazione ATECO 2007, mentre quelle del 2005 alla classificazione ATECO 2002. Per poter rendere confrontabili le informazioni tra i vari anni è stato necessario ricodificare i dati relativi al 2005. Se tale riclassificazione è stata possibile per l'area della tramvia, il comune di Firenze e il comune di Scandicci dove si è lavorato direttamente sul database dei dati provenienti dalla Camera di Commercio, lo stesso non è stato fattibile per le informazioni riguardanti la provincia di Firenze, la regione Toscana e il dato nazionale, avendo in questo caso a disposizione informazioni ridotte scaricate direttamente dal sito della Camera di Commercio.

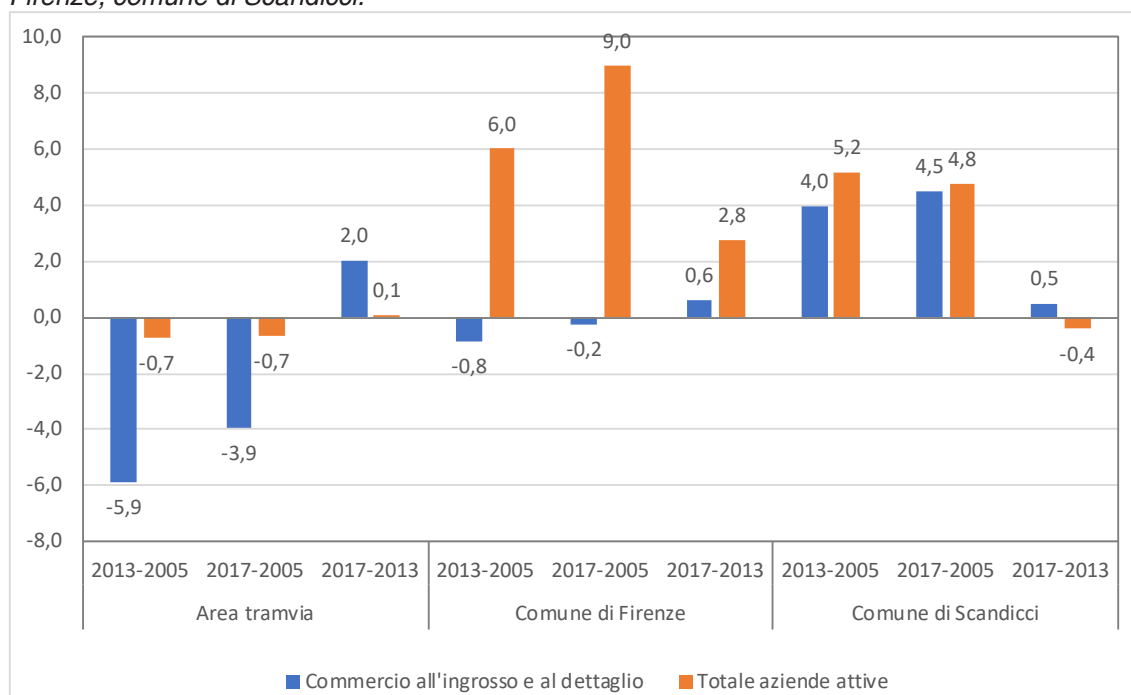
Di seguito si descrivono, anche attraverso supporti grafici, i risultati emersi dall'analisi dei dati. Il dettaglio completo di tutte le elaborazioni è consultabile nella sezione finale del documento.

Analisi

Il grafico 1 analizza le variazioni percentuali avvenute negli anni considerando sia il totale delle aziende sia le sole imprese che si occupano di commercio all'ingrosso e al dettaglio¹. Incrementi positivi si osservano nella realtà di Scandicci, a eccezione di un leggero decremento tra il 2017-2013 per le aziende attive. Cresce il numero di imprese presenti anche nella realtà fiorentina mentre, rispetto al 2005, diminuiscono il numero di imprese che rientrano nella categoria del commercio all'ingrosso e al dettaglio seppur si osserva una leggera ripresa confrontando il 2013 e 2017.

Le zone che rientrano nell'area della tramvia mostrano invece una situazione peggiore rispetto al 2005 considerando le attività economiche in generale e, in modo particolare, sembra essere maggiormente colpita l'area del commercio all'ingrosso e al dettaglio. L'analisi del 2017 rispetto al 2013 mostra comunque segnali di ripresa.

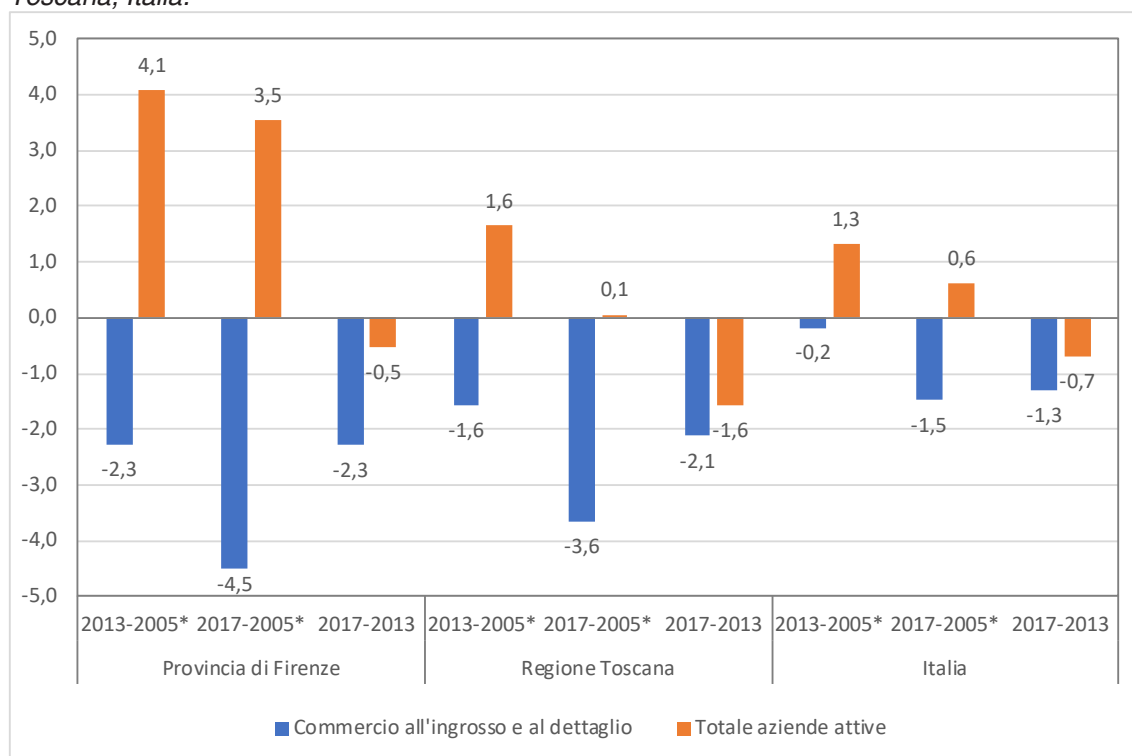
Grafico 1. Analisi del commercio all'ingrosso e al dettaglio e totale delle aziende attive. Variazione percentuale negli anni 2005-2013-2017. Territorio oggetto di studio: area tramvia, comune di Firenze, comune di Scandicci.



¹ La classificazione ATECO denominata COMMERCIO ALL'INGROSSO E AL DETTAGLIO; RIPARAZIONE DI AUTOVEICOLI E MOTOCICLI che nel seguente documento viene semplicemente chiamata "commercio all'ingrosso e al dettaglio" include le tre seguenti sezioni: COMMERCIO ALL'INGROSSO E AL DETTAGLIO E RIPARAZIONE DI AUTOVEICOLI E MOTOCICLI, COMMERCIO ALL'INGROSSO E AL DETTAGLIO (ESCLUSO QUELLO DI AUTOVEICOLI E MOTOCICLI), COMMERCIO AL DETTAGLIO (ESCLUSO QUELLO DI AUTOVEICOLI E MOTOCICLI)

Osservando il grafico 2, che allarga lo spettro dell'analisi mostrando i risultati a livello provinciale, regionale e nazionale, si evince come il settore del commercio all'ingrosso e al dettaglio sia stato particolarmente colpito nel corso degli anni, mentre lo studio delle attività economiche rileva che le imprese sono aumentate nel 2013 e nel 2017 rispetto al 2005 mentre sono diminuite dal confronto degli ultimi due anni esaminati².

Grafico 2. Analisi del commercio all'ingrosso e al dettaglio e totale delle aziende attive. Variazione percentuale negli anni 2005-2013-2017. Territorio oggetto di studio: provincia di Firenze, regione Toscana, Italia.

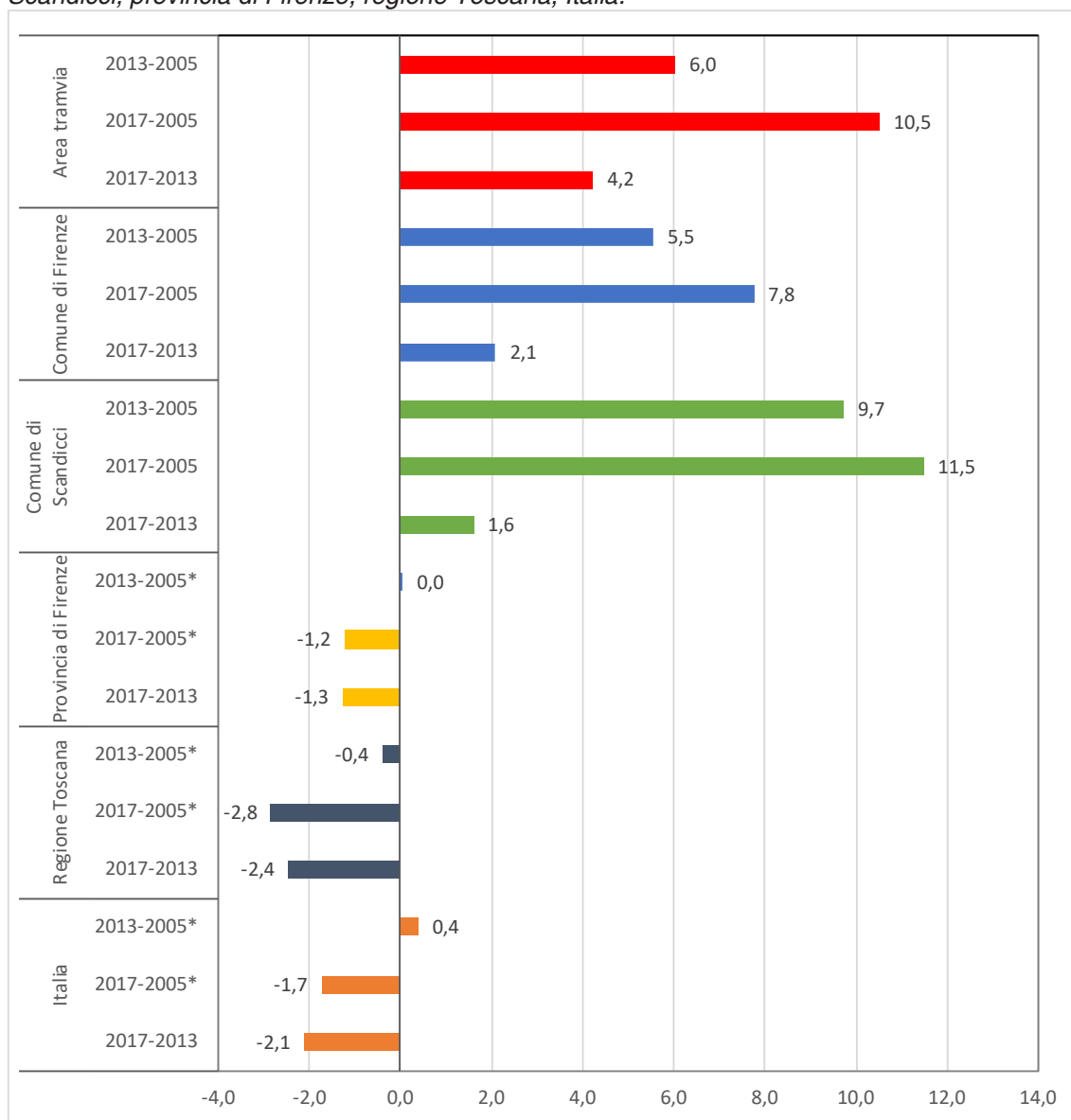


Nel proseguo dell'analisi l'interesse si focalizza esclusivamente sul commercio al dettaglio e nel grafico 3 si osservano le variazioni avvenute negli anni considerando le diverse aree di interesse.

Ciò che si nota è che a livello comunale e a livello di area tramvia sono aumentate le aziende che rientrano nella classificazione del commercio al dettaglio sia rispetto a quelle presenti nel 2005 sia considerando la variazione che coinvolge gli ultimi anni. Fenomeno che invece non viene confermato analizzando lo stesso aspetto a livello nazionale, regionale e provinciale, che vede bensì diminuire nel corso degli anni il numero di queste attività.

² In merito all'analisi riportata nel grafico 2 e nelle analisi successive in cui il 2005 è segnalato con un asterisco, si ricorda che la classificazione delle attività economiche del 2005, secondo ATECO 2002, non coincide perfettamente con la classificazione delle attività economiche del 2013 e 2017, secondo ATECO 2007

Grafico 3. Variazione percentuale del numero di aziende del commercio al dettaglio negli anni 2005-2013-2017. Territorio oggetto di studio: area tramvia, comune di Firenze, comune di Scandicci, provincia di Firenze, regione Toscana, Italia.



Approfondendo le voci che rientrano nella classificazione del commercio al dettaglio la successiva tabella mostra le specifiche variazioni³ evidenziano in rosso gli incrementi e in blu i decrementi. Il commento si riferisce principalmente a quanto osservato per l'area della tramvia estendendo il dettaglio al comune di Firenze e di Scandicci qualora il trend fosse il medesimo.

³ La seguente analisi non è possibile effettuarla a livello provinciale, regionale e nazionale per mancanza di informazioni dettagliate

Considerando la zona coinvolta dal passaggio della linea1 il numero di attività che cresce nel corso degli anni riguarda il “commercio al dettaglio di prodotti alimentari, bevande e tabacco in esercizi specializzati” e il “commercio al dettaglio di carburante per autotrazione in esercizi specializzati”⁴. Crescono anche le attività “di apparecchiature informatiche e per le telecomunicazioni (ict) in esercizi specializzati” e il “commercio al dettaglio ambulante”. Quest’ultimo aspetto è confermato anche osservando i risultati in riferimento all’intero territorio di Firenze e di Scandicci.

Aumentano nel 2013 e nel 2017 rispetto al 2005 ma diminuiscono negli ultimi anni le attività che rientrano nel “commercio al dettaglio in esercizi non specializzati” (trend confermato anche a livello comunale di Firenze e di Scandicci) e il “commercio al dettaglio al di fuori di negozi, banche e mercati” (trend confermato a livello comunale di Firenze). Presenta un andamento negativo rispetto al passato ma è in ripresa considerando l’ultimo arco temporale la sezione riguardante il “commercio al dettaglio di altri prodotti in esercizi specializzati” mentre presentano un trend sempre negativo il “commercio al dettaglio di altri prodotti per uso domestico in esercizi specializzati” (andamento negativo confermato anche a livello comunale di Firenze e Scandicci) e il “commercio al dettaglio di articoli culturali e ricreativi in esercizi specializzati” (andamento confermato a livello comunale di Firenze).

Ciascuna sezione del commercio al dettaglio precedentemente analizzata è a sua volta composta da ulteriori voci che ne descrivono la composizione come riportato nella tabella 2. L’approfondimento dei valori assoluti e valori percentuali riferiti ai territori oggetto di studio è consultabile nella successiva sezione del documento.

⁴ È opportuno segnalare che l’elevato incremento è collegato anche al basso numero di osservazioni per cui anche a una piccola variazione in termini assoluti corrisponde un’elevata variazione in termini percentuali, le tabelle presenti al termine del documento saranno chiarificatrici per questi aspetti.

Tabella 1. Analisi delle macro sezioni che compongono il commercio al dettaglio. Variazione percentuale negli anni 2005-2013-2017. Territorio oggetto di studio: area tramvia, comune di Firenze, comune di Scandicci.

Commercio al dettaglio	Area tramvia			Comune di Firenze			Comune di Scandicci		
	Var % 2013- 2005	Var % 2017- 2005	Var % 2017- 2013	Var % 2013- 2005	Var % 2017- 2005	Var % 2017- 2013	Var % 2013- 2005	Var % 2017- 2005	Var % 2017- 2013
In esercizi non specializzati	56,9	49,0	-5,0	101,5	90,0	-5,7	78,0	70,7	-4,1
Di prodotti alimentari, bevande e tabacco in esercizi specializzati	5,3	25,3	19,0	-9,1	-4,7	4,9	-2,4	1,2	3,8
Di carburante per autotrazione in esercizi specializzati	1200,0	1600,0	30,8	3,9	2,4	-1,5	0,0	-9,1	-9,1
Di apparecchiature informatiche e per le telecomunicazioni (ict) in esercizi specializzati	57,1	114,3	36,4	28,7	61,4	25,4	133,3	100,0	-14,3
Di altri prodotti per uso domestico in esercizi specializzati	-15,7	-22,5	-8,0	-27,7	-32,8	-7,0	-29,0	-35,5	-9,1
Di articoli culturali e ricreativi in esercizi specializzati	-20,0	-22,9	-3,6	-3,3	-11,5	-8,5	17,5	10,5	-6,0
Di altri prodotti in esercizi specializzati	-14,6	-13,0	1,8	0,1	2,6	2,5	5,3	10,1	4,5
Ambulante	24,8	36,8	9,6	27,2	46,4	15,1	10,6	16,7	5,5
Al di fuori di negozi, banche e mercati	78,3	73,9	-2,4	40,1	37,5	-1,8	58,8	105,9	29,6

Tabella 2. Singole voci del commercio al dettaglio

COMMERCIO AL DETTAGLIO IN ESERCIZI NON SPECIALIZZATI
Commercio al dettaglio in esercizi non specializzati con prevalenza di prodotti alimentari e bevande
Commercio al dettaglio in altri esercizi non specializzati
COMMERCIO AL DETTAGLIO DI PRODOTTI ALIMENTARI, BEVANDE E TABACCO IN ESERCIZI SPECIALIZZATI
Commercio al dettaglio di frutta e verdura in esercizi specializzati
Commercio al dettaglio di carni e di prodotti a base di carne in esercizi specializzati
Commercio al dettaglio di pesci, crostacei e molluschi in esercizi specializzati
Commercio al dettaglio di pane, torte, dolci e confetteria in esercizi specializzati
Commercio al dettaglio di bevande in esercizi specializzati
Commercio al dettaglio di prodotti del tabacco in esercizi specializzati
Commercio al dettaglio di altri prodotti alimentari in esercizi specializzati
COMMERCIO AL DETTAGLIO DI CARBURANTE PER AUTOTRAZIONE IN ESERCIZI SPECIALIZZATI
COMMERCIO AL DETTAGLIO DI APPARECCHIATURE INFORMATICHE E PER LE TELECOMUNICAZIONI (ICT) IN ESERCIZI SPECIALIZZATI
Commercio al dettaglio di computer, unità periferiche, software e attrezzature per ufficio in esercizi specializzati
Commercio al dettaglio di apparecchiature per le telecomunicazioni e la telefonia in esercizi specializzati
Commercio al dettaglio di apparecchiature audio e video in esercizi specializzati
COMMERCIO AL DETTAGLIO DI ALTRI PRODOTTI PER USO DOMESTICO IN ESERCIZI SPECIALIZZATI
Commercio al dettaglio di prodotti tessili in esercizi specializzati
Commercio al dettaglio di ferramenta, vernici, vetro piano e materiali da costruzione in esercizi specializzati
Commercio al dettaglio di tappeti, scendiletto e rivestimenti per pavimenti e pareti in esercizi specializzati
Commercio al dettaglio di elettrodomestici in esercizi specializzati
Commercio al dettaglio di mobili, di articoli per l'illuminazione e altri articoli per la casa in esercizi specializzati
COMMERCIO AL DETTAGLIO DI ARTICOLI CULTURALI E RICREATIVI IN ESERCIZI SPECIALIZZATI
Commercio al dettaglio di libri in esercizi specializzati
Commercio al dettaglio di giornali e articoli di cartoleria in esercizi specializzati
Commercio al dettaglio di registrazioni musicali e video in esercizi specializzati
Commercio al dettaglio di articoli sportivi in esercizi specializzati
Commercio al dettaglio di giochi e giocattoli in esercizi specializzati
COMMERCIO AL DETTAGLIO DI ALTRI PRODOTTI IN ESERCIZI SPECIALIZZATI
Commercio al dettaglio di articoli di abbigliamento in esercizi specializzati
Commercio al dettaglio di calzature e articoli in pelle in esercizi specializzati
Commercio al dettaglio di medicinali in esercizi specializzati
Commercio al dettaglio di articoli medicali e ortopedici in esercizi specializzati
Commercio al dettaglio di cosmetici, di articoli di profumeria e di erboristeria in esercizi specializzati
Commercio al dettaglio di fiori, piante, semi, animali domestici e alimenti per animali domestici in esercizi specializzati
Commercio al dettaglio di orologi e articoli di gioielleria in esercizi specializzati
Commercio al dettaglio di altri prodotti (esclusi quelli di seconda mano) in esercizi specializzati
Commercio al dettaglio di articoli di seconda mano in negozi
COMMERCIO AL DETTAGLIO AMBULANTE
Commercio al dettaglio ambulante di prodotti alimentari e bevande
Commercio al dettaglio ambulante di prodotti tessili, abbigliamento e calzature
Commercio al dettaglio ambulante di altri prodotti
COMMERCIO AL DETTAGLIO AL DI FUORI DI NEGOZI, BANCHI E MERCATI
Commercio al dettaglio per corrispondenza o attraverso internet
Altro commercio al dettaglio al di fuori di negozi, banchi o mercati

Tabelle

Aziende attive e Commercio all'ingrosso e al dettaglio

Analisi a livello nazionale, regionale e provinciale

ITALIA

	Valori assoluti			Variazioni %		
	2005*	2013	2017	2013-2005*	2017-2005*	2017-2013
COMMERCIO ALL'INGROSSO E AL DETTAGLIO; RIPARAZIONE DI AUTOVEICOLI E MOTOCICLI	1.421.866	1.419.354	1.400.825	-0,2	-1,5	-1,3
<i>COMMERCIO ALL'INGROSSO E AL DETTAGLIO E RIPARAZIONE DI AUTOVEICOLI E MOTOCICLI</i>	170.026	149.221	155.450	-12,2	-8,6	4,2
<i>COMMERCIO ALL'INGROSSO (ESCLUSO QUELLO DI AUTOVEICOLI E DI MOTOCICLI)</i>	441.929	457.096	449.488	3,4	1,7	-1,7
<i>COMMERCIO AL DETTAGLIO (ESCLUSO QUELLO DI AUTOVEICOLI E DI MOTOCICLI)</i>	809.911	813.037	795.887	0,4	-1,7	-2,1
TOTALE AZIENDE ATTIVE	5.118.498	5.186.124	5.150.149	1,3	0,6	-0,7

REGIONE TOSCANA

	Valori assoluti			Variazioni %		
	2005*	2013	2017	2013-2005*	2017-2005*	2017-2013
COMMERCIO ALL'INGROSSO E AL DETTAGLIO; RIPARAZIONE DI AUTOVEICOLI E MOTOCICLI	94.145	92.675	90.712	-1,6	-3,6	-2,1
<i>COMMERCIO ALL'INGROSSO E AL DETTAGLIO E RIPARAZIONE DI AUTOVEICOLI E MOTOCICLI</i>	9.881	8.294	8.470	-16,1	-14,3	2,1
<i>COMMERCIO ALL'INGROSSO (ESCLUSO QUELLO DI AUTOVEICOLI E DI MOTOCICLI)</i>	32.343	32.662	31.790	1,0	-1,7	-2,7
<i>COMMERCIO AL DETTAGLIO (ESCLUSO QUELLO DI AUTOVEICOLI E DI MOTOCICLI)</i>	51.921	51.719	50.452	-0,4	-2,8	-2,4
TOTALE AZIENDE ATTIVE	354.202	360.031	354.405	1,6	0,1	-1,6

PROVINCIA DI FIRENZE

	Valori assoluti			Variazioni %		
	2005*	2013	2017	2013-2005*	2017-2005*	2017-2013
COMMERCIO ALL'INGROSSO E AL DETTAGLIO; RIPARAZIONE DI AUTOVEICOLI E MOTOCICLI	25.237	24.665	24.103	-2,3	-4,5	-2,3
<i>COMMERCIO ALL'INGROSSO E AL DETTAGLIO E RIPARAZIONE DI AUTOVEICOLI E MOTOCICLI</i>	2.524	2.088	2.087	-17,3	-17,3	0,0
<i>COMMERCIO ALL'INGROSSO (ESCLUSO QUELLO DI AUTOVEICOLI E DI MOTOCICLI)</i>	10.078	9.936	9.535	-1,4	-5,4	-4,0
<i>COMMERCIO AL DETTAGLIO (ESCLUSO QUELLO DI AUTOVEICOLI E DI MOTOCICLI)</i>	12.635	12.641	12.481	0,0	-1,2	-1,3
TOTALE AZIENDE ATTIVE	89.837	93.509	93.021	4,1	3,5	-0,5

* La classificazione delle attività economiche del 2005, secondo ATECO 2002, non coincide perfettamente con la classificazione delle attività economiche del 2013 e 2017, secondo ATECO 2007

Analisi a livello Area tramvia (linea 1), comune di Firenze e Comune di Scandicci

AREA TRAMVIA (LINEA 1)

	Valori assoluti			Variazioni %		
	2005*	2013	2017	2013-2005*	2017-2005*	2017-2013
COMMERCIO ALL'INGROSSO E AL DETTAGLIO; RIPARAZIONE DI AUTOVEICOLI E MOTOCICLI	1.451	1.366	1.394	-5,9	-3,9	2,0
<i>COMMERCIO ALL'INGROSSO E AL DETTAGLIO E RIPARAZIONE DI AUTOVEICOLI E MOTOCICLI</i>	205	142	157	-30,7	-23,4	10,6
<i>COMMERCIO ALL'INGROSSO (ESCLUSO QUELLO DI AUTOVEICOLI E DI MOTOCICLI)</i>	599	538	522	-10,2	-12,9	-3,0
<i>COMMERCIO AL DETTAGLIO (ESCLUSO QUELLO DI AUTOVEICOLI E DI MOTOCICLI)</i>	647	686	715	6,0	10,5	4,2
TOTALE AZIENDE ATTIVE	4.444	4.412	4.415	-0,7	-0,7	0,1

COMUNE FIRENZE

	Valori assoluti			Variazioni %		
	2005*	2013	2017	2013-2005*	2017-2005*	2017-2013
COMMERCIO ALL'INGROSSO E AL DETTAGLIO; RIPARAZIONE DI AUTOVEICOLI E MOTOCICLI	14.875	14.749	14.840	-0,8	-0,2	0,6
COMMERCIO ALL'INGROSSO E AL DETTAGLIO E RIPARAZIONE DI AUTOVEICOLI E MOTOCICLI	1.161	1.007	1.071	-13,3	-7,8	6,4
COMMERCIO ALL'INGROSSO (ESCLUSO QUELLO DI AUTOVEICOLI E DI MOTOCICLI)	5.190	4.745	4.584	-8,6	-11,7	-3,4
COMMERCIO AL DETTAGLIO (ESCLUSO QUELLO DI AUTOVEICOLI E DI MOTOCICLI)	8.524	8.997	9.185	5,5	7,8	2,1
TOTALE AZIENDE ATTIVE	45.024	47.734	49.054	6,0	9,0	2,8

COMUNE SCANDICCI

	Valori assoluti			Variazioni %		
	2005*	2013	2017	2013-2005*	2017-2005*	2017-2013
COMMERCIO ALL'INGROSSO E AL DETTAGLIO; RIPARAZIONE DI AUTOVEICOLI E MOTOCICLI	1.357	1.411	1.418	4,0	4,5	0,5
COMMERCIO ALL'INGROSSO E AL DETTAGLIO E RIPARAZIONE DI AUTOVEICOLI E MOTOCICLI	125	135	132	8,0	5,6	-2,2
COMMERCIO ALL'INGROSSO (ESCLUSO QUELLO DI AUTOVEICOLI E DI MOTOCICLI)	605	588	587	-2,8	-3,0	-0,2
COMMERCIO AL DETTAGLIO (ESCLUSO QUELLO DI AUTOVEICOLI E DI MOTOCICLI)	627	688	699	9,7	11,5	1,6
TOTALE AZIENDE ATTIVE	5.071	5.334	5.312	5,2	4,8	-0,4

Focus sulle macro sezioni che compongono il Commercio al dettaglio.
Area Tramvia (linea 1), comune di Firenze, comune di Scandicci

Macro sezioni che compongono il commercio al dettaglio	Valori assoluti			Variazione %			Distribuzione		
	2005	2013	2017	2013-2005	2017-2005	2017-2013	2005	2013	2017
	51	80	76	56,9	49,0	-5,0	7,9	11,7	10,6
COMMERCIO AL DETTAGLIO IN ESERCIZI NON SPECIALIZZATI	75	79	94	5,3	25,3	19,0	11,6	11,5	13,1
COMMERCIO AL DETTAGLIO DI CARBURANTE PER AUTOTRAZIONE IN ESERCIZI SPECIALIZZATI	1	13	17	1200,0	1600,0	30,8	0,2	1,9	2,4
COMMERCIO AL DETTAGLIO DI APPARECCHIATURE INFORMATICHE E PER LE TELECOMUNICAZIONI (ICT) IN ESERCIZI SPECIALIZZATI	7	11	15	57,1	114,3	36,4	1,1	1,6	2,1
COMMERCIO AL DETTAGLIO DI ALTRI PRODOTTI PER USO DOMESTICO IN ESERCIZI SPECIALIZZATI	89	75	69	-15,7	-22,5	-8,0	13,8	10,9	9,7
COMMERCIO AL DETTAGLIO DI ARTICOLI CULTURALI E RICREATIVI IN ESERCIZI SPECIALIZZATI	70	56	54	-20,0	-22,9	-3,6	10,8	8,2	7,6
COMMERCIO AL DETTAGLIO DI ALTRI PRODOTTI IN ESERCIZI SPECIALIZZATI	192	164	167	-14,6	-13,0	1,8	29,7	23,9	23,4
COMMERCIO AL DETTAGLIO AMBULANTE	133	166	182	24,8	36,8	9,6	20,6	24,2	25,5
COMMERCIO AL DETTAGLIO AL DI FUORI DI NEGOZI, BANCHI E MERCATI	23	41	40	78,3	73,9	-2,4	3,6	6,0	5,6
Categoria non specificata	6	1	1	-83,3	-83,3	0,0	0,9	0,1	0,1
TOTALE COMMERCIO AL DETTAGLIO (ESCLUSO QUELLO DI AUTOVEICOLI E DI MOTOCICLI)	647	686	715	6,0	10,5	4,2	100,0	100,0	100,0

COMUNE DI FIRENZE	Valori assoluti			Variazione %			Distribuzione		
	Macro sezioni che compongono il commercio al dettaglio			2013-2005			2005		
	2005	2013	2017	2013-2005	2017-2005	2017-2013	2005	2013	2017
COMMERCIO AL DETTAGLIO IN ESERCIZI NON SPECIALIZZATI	461	929	876	101,5	90,0	-5,7	5,4	10,3	9,5
COMMERCIO AL DETTAGLIO DI PRODOTTI ALIMENTARI, BEVANDE E TABACCO IN ESERCIZI SPECIALIZZATI	995	904	948	-9,1	-4,7	4,9	11,7	10,0	10,3
COMMERCIO AL DETTAGLIO DI CARBURANTE PER AUTOTRAZIONE IN ESERCIZI SPECIALIZZATI	127	132	130	3,9	2,4	-1,5	1,5	1,5	1,4
COMMERCIO AL DETTAGLIO DI APPARECCHIATURE INFORMATICHE E PER LE TELECOMUNICAZIONI (ICT) IN ESERCIZI SPECIALIZZATI	101	130	163	28,7	61,4	25,4	1,2	1,4	1,8
COMMERCIO AL DETTAGLIO DI ALTRI PRODOTTI PER USO DOMESTICO IN ESERCIZI SPECIALIZZATI	1.102	797	741	-27,7	-32,8	-7,0	12,9	8,9	8,1
COMMERCIO AL DETTAGLIO DI ARTICOLI CULTURALI E RICREATIVI IN ESERCIZI SPECIALIZZATI	768	743	680	-3,3	-11,5	-8,5	9,0	8,3	7,4
COMMERCIO AL DETTAGLIO DI ALTRI PRODOTTI IN ESERCIZI SPECIALIZZATI	3.483	3.487	3.573	0,1	2,6	2,5	40,9	38,8	38,9
COMMERCIO AL DETTAGLIO AL DI FUORI DI NEGOZI, BANCHE E MERCATI	1.179	1.500	1.726	27,2	46,4	15,1	13,8	16,7	18,8
Categoria non specificata	232	325	319	40,1	37,5	-1,8	2,7	3,6	3,5
TOTALE COMMERCIO AL DETTAGLIO (ESCLUSO QUELLO DI AUTOVEICOLI E DI MOTOCICLI)	76	50	29	-34,2	-61,8	-42,0	0,9	0,6	0,3
	8.524	8.997	9.185	5,5	7,8	2,1	100,0	100,0	100,0

COMUNE DI SCANDICCI	Macro sezioni che compongono il commercio al dettaglio	Valori assoluti			Variazione %			Distribuzione		
		2005	2013	2017	2013-2005	2017-2005	2017-2013	2005	2013	2017
	COMMERCIO AL DETTAGLIO IN ESERCIZI NON SPECIALIZZATI	41	73	70	78,0	70,7	-4,1	6,5	10,6	10,0
	COMMERCIO AL DETTAGLIO DI PRODOTTI ALIMENTARI, BEVANDE E TABACCO IN ESERCIZI SPECIALIZZATI	82	80	83	-2,4	1,2	3,8	13,1	11,6	11,9
	COMMERCIO AL DETTAGLIO DI CARBURANTE PER AUTOTRAZIONE IN ESERCIZI SPECIALIZZATI	11	11	10	0,0	-9,1	-9,1	1,8	1,6	1,4
	COMMERCIO AL DETTAGLIO DI APPARECCHIATURE INFORMATICHE E PER LE TELECOMUNICAZIONI (ICT) IN ESERCIZI SPECIALIZZATI	6	14	12	133,3	100,0	-14,3	1,0	2,0	1,7
	COMMERCIO AL DETTAGLIO DI ALTRI PRODOTTI PER USO DOMESTICO IN ESERCIZI SPECIALIZZATI	93	66	60	-29,0	-35,5	-9,1	14,8	9,6	8,6
	COMMERCIO AL DETTAGLIO DI ARTICOLI CULTURALI E RICREATIVI IN ESERCIZI SPECIALIZZATI	57	67	63	17,5	10,5	-6,0	9,1	9,7	9,0
	COMMERCIO AL DETTAGLIO DI ALTRI PRODOTTI IN ESERCIZI SPECIALIZZATI	188	198	207	5,3	10,1	4,5	30,0	28,8	29,6
	COMMERCIO AL DETTAGLIO AL DI FUORI DI NEGOZI, BANCHE E MERCATI	17	27	35	58,8	105,9	29,6	2,7	3,9	5,0
	Categoria non specificata	6	6	5			-16,7	0,0	0,9	0,7
	TOTALE COMMERCIO AL DETTAGLIO (ESCLUSO QUELLO DI AUTOVEICOLI E DI MOTOCICLI)	627	688	699	9,7	11,5	1,6	100,0	100,0	100,0

Focus sulle singole voci che compongono il Commercio al dettaglio.
 Area Tramvia (linea 1), comune di Firenze, comune di Scandicci

AREA TRAMVIA (LINEA 1)	Valori assoluti			Variazioni %		
	2005	2013	2017	2013-2005	2017-2005	2017-2013
Singole voci del commercio al dettaglio						
COMMERCIO AL DETTAGLIO IN ESERCIZI NON SPECIALIZZATI	51	80	76	56,9	49,0	-5,0
Commercio al dettaglio in esercizi non specializzati con prevalenza di prodotti alimentari e bevande	45	57	52	26,7	15,6	-8,8
Commercio al dettaglio in altri esercizi non specializzati	6	23	24	283,3	300,0	4,3
Sezione non specificata	0	0	0			
COMMERCIO AL DETTAGLIO DI PRODOTTI ALIMENTARI, BEVANDE E TABACCO IN ESERCIZI SPECIALIZZATI	75	79	94	5,3	25,3	19,0
Commercio al dettaglio di frutta e verdura in esercizi specializzati	12	10	14	-16,7	16,7	40,0
Commercio al dettaglio di carni e di prodotti a base di carne in esercizi specializzati	17	13	15	-23,5	-11,8	15,4
Commercio al dettaglio di pesci, crostacei e molluschi in esercizi specializzati	3	3	4	0,0	33,3	33,3
Commercio al dettaglio di pane, torte, dolci e confetteria in esercizi specializzati	8	12	15	50,0	87,5	25,0
Commercio al dettaglio di bevande in esercizi specializzati	3	3	5	0,0	66,7	66,7
Commercio al dettaglio di prodotti del tabacco in esercizi specializzati	16	27	28	68,8	75,0	3,7
Commercio al dettaglio di altri prodotti alimentari in esercizi specializzati	12	9	11	-25,0	-8,3	22,2
Sezione non specificata	4	2	2	-50,0	-50,0	0,0
COMMERCIO AL DETTAGLIO DI CARBURANTE PER AUTOTRAZIONE IN ESERCIZI SPECIALIZZATI	1	13	17	1200,0	1600,0	30,8
COMMERCIO AL DETTAGLIO DI APPARECCHIATURE INFORMATICHE E PER LE TELECOMUNICAZIONI (ICT) IN ESERCIZI SPECIALIZZATI	7	11	15	57,1	114,3	36,4
Commercio al dettaglio di computer, unità periferiche, software e attrezzature per ufficio in esercizi specializzati	6	2	5	-66,7	-16,7	150,0
Commercio al dettaglio di apparecchiature per le telecomunicazioni e la telefonia in esercizi specializzati	1	7	8	600,0	700,0	14,3
Commercio al dettaglio di apparecchiature audio e video in esercizi specializzati	0	2	2			0,0
Sezione non specificata	0	0	0			
COMMERCIO AL DETTAGLIO DI ALTRI PRODOTTI PER USO DOMESTICO IN ESERCIZI SPECIALIZZATI	89	75	69	-15,7	-22,5	-8,0
Commercio al dettaglio di prodotti tessili in esercizi specializzati	19	16	14	-15,8	-26,3	-12,5
Commercio al dettaglio di ferramenta, vernici, vetro piano e materiali da costruzione in esercizi specializzati	22	35	34	59,1	54,5	-2,9

Commercio al dettaglio di tappeti, scendiletto e rivestimenti per pavimenti e pareti (moquette, linoleum) in esercizi specializzati	3	1	2	-66,7	-33,3	100,0
Commercio al dettaglio di elettrodomestici in esercizi specializzati	15	1	1	-93,3	-93,3	0,0
Commercio al dettaglio di mobili, di articoli per l'illuminazione e altri articoli per la casa in esercizi specializzati	29	22	18	-24,1	-37,9	-18,2
Sezione non specificata	1	0	0	-100,0	-100,0	
COMMERCIO AL DETTAGLIO DI ARTICOLI CULTURALI E RICREATIVI IN ESERCIZI SPECIALIZZATI	70	56	54	-20,0	-22,9	-3,6
Commercio al dettaglio di libri in esercizi specializzati	6	3	2	-50,0	-66,7	-33,3
Commercio al dettaglio di giornali e articoli di cartoleria in esercizi specializzati	39	29	30	-25,6	-23,1	3,4
Commercio al dettaglio di registrazioni musicali e video in esercizi specializzati	5	1	1	-80,0	-80,0	0,0
Commercio al dettaglio di articoli sportivi in esercizi specializzati	14	14	12	0,0	-14,3	-14,3
Commercio al dettaglio di giochi e giocattoli in esercizi specializzati	6	9	9	50,0	50,0	0,0
Sezione non specificata	0	0	0			
COMMERCIO AL DETTAGLIO DI ALTRI PRODOTTI IN ESERCIZI SPECIALIZZATI	192	164	167	-14,6	-13,0	1,8
Commercio al dettaglio di articoli di abbigliamento in esercizi specializzati	81	56	58	-30,9	-28,4	3,6
Commercio al dettaglio di calzature e articoli in pelle in esercizi specializzati	24	15	18	-37,5	-25,0	20,0
Commercio al dettaglio di medicinali in esercizi specializzati	8	11	11	37,5	37,5	0,0
Commercio al dettaglio di articoli medicali e ortopedici in esercizi specializzati	1	3	4	200,0	300,0	33,3
Commercio al dettaglio di cosmetici, di articoli di profumeria e di erboristeria in esercizi specializzati	13	15	13	15,4	0,0	-13,3
Commercio al dettaglio di fiori, piante, semi, fertilizzanti, animali domestici e alimenti per animali domestici in esercizi specializzati	20	12	15	-40,0	-25,0	25,0
Commercio al dettaglio di orologi e articoli di gioielleria in esercizi specializzati	11	9	7	-18,2	-36,4	-22,2
Commercio al dettaglio di altri prodotti (esclusi quelli di seconda mano) in esercizi specializzati	31	39	36	25,8	16,1	-7,7
Commercio al dettaglio di articoli di seconda mano in negozi	3	4	5	33,3	66,7	25,0
Sezione non specificata	0	0	0			

COMMERCIO AL DETTAGLIO AMBULANTE	133	166	182	24,8	36,8	9,6
Commercio al dettaglio ambulante di prodotti alimentari e bevande	47	34	33	-27,7	-29,8	-2,9
Commercio al dettaglio ambulante di prodotti tessili, abbigliamento e calzature	61	76	83	24,6	36,1	9,2
Commercio al dettaglio ambulante di altri prodotti	25	53	64	112,0	156,0	20,8
Sezione non specificata	0	3	2			
COMMERCIO AL DETTAGLIO AL DI FUORI DI NEGOZI, BANCHI E MERCATI	23	41	40	78,3	73,9	-2,4
Commercio al dettaglio per corrispondenza o attraverso internet	5	17	21	240,0	320,0	23,5
Altro commercio al dettaglio al di fuori di negozi, banche o mercati	17	19	16	11,8	-5,9	-15,8
Sezione non specificata	1	5	3	400,0	200,0	-40,0
Sotto categoria del commercio al dettaglio non specificata	6	1	1	-83,3	-83,3	0,0
Totale	647	686	715	6,0	10,5	4,2

COMUNE DI FIRENZE	Valori assoluti					Variazioni %
	2005	2013	2017	2013-2005	2017-2005	2017-2013
Singole voci del commercio al dettaglio						
COMMERCIO AL DETTAGLIO IN ESERCIZI NON SPECIALIZZATI	461	929	876	101,5	90,0	-5,7
Commercio al dettaglio in esercizi non specializzati con prevalenza di prodotti alimentari e bevande	405	711	677	75,6	67,2	-4,8
Commercio al dettaglio in altri esercizi non specializzati	54	217	199	301,9	268,5	-8,3
Sezione non specificata	2	1	0	-50,0	-100,0	-100,0
COMMERCIO AL DETTAGLIO DI PRODOTTI ALIMENTARI, BEVANDE E TABACCO IN ESERCIZI SPECIALIZZATI	995	904	948	-9,1	-4,7	4,9
Commercio al dettaglio di frutta e verdura in esercizi specializzati	200	122	116	-39,0	-42,0	-4,9
Commercio al dettaglio di carni e di prodotti a base di carne in esercizi specializzati	185	162	146	-12,4	-21,1	-9,9
Commercio al dettaglio di pesci, crostacei e molluschi in esercizi specializzati	32	24	31	-25,0	-3,1	29,2
Commercio al dettaglio di pane, torte, dolci e confetteria in esercizi specializzati	105	121	110	15,2	4,8	-9,1
Commercio al dettaglio di bevande in esercizi specializzati	58	85	90	46,6	55,2	5,9
Commercio al dettaglio di prodotti del tabacco in esercizi specializzati	187	226	252	20,9	34,8	11,5
Commercio al dettaglio di altri prodotti alimentari in esercizi specializzati	204	129	180	-36,8	-11,8	39,5
Sezione non specificata	24	35	23	45,8	-4,2	-34,3
COMMERCIO AL DETTAGLIO DI CARBURANTE PER AUTOTRAZIONE IN ESERCIZI SPECIALIZZATI	127	132	130	3,9	2,4	-1,5
COMMERCIO AL DETTAGLIO DI APPARECCHIATURE INFORMATICHE E PER LE TELECOMUNICAZIONI (ICT) IN ESERCIZI SPECIALIZZATI	101	130	163	28,7	61,4	25,4
Commercio al dettaglio di computer, unità periferiche, software e attrezzature per ufficio in esercizi specializzati	57	41	43	-28,1	-24,6	4,9
Commercio al dettaglio di apparecchiature per le telecomunicazioni e la telefonia in esercizi specializzati	44	86	113	95,5	156,8	31,4
Commercio al dettaglio di apparecchiature audio e video in esercizi specializzati	0	3	7			133,3
Sezione non specificata	0	0	0			
COMMERCIO AL DETTAGLIO DI ALTRI PRODOTTI PER USO DOMESTICO IN ESERCIZI SPECIALIZZATI	1.102	797	741	-27,7	-32,8	-7,0
Commercio al dettaglio di prodotti tessili in esercizi specializzati	234	158	148	-32,5	-36,8	-6,3
Commercio al dettaglio di ferramenta, vernici, vetro piano e materiali da costruzione in esercizi specializzati	228	269	235	18,0	3,1	-12,6
Commercio al dettaglio di tappeti, scendiletto e rivestimenti per pavimenti e pareti (moquette, linoleum) in esercizi specializzati	31	19	20	-38,7	-35,5	5,3

Commercio al dettaglio di elettrodomestici in esercizi specializzati	102	7	12	-93,1	-88,2	71,4
Commercio al dettaglio di mobili, di articoli per l'illuminazione e altri articoli per la casa in esercizi specializzati	464	335	323	-27,8	-30,4	-3,6
Sezione non specificata	43	9	3	-79,1	-93,0	-66,7
COMMERCIO AL DETTAGLIO DI ARTICOLI CULTURALI E RICREATIVI IN ESERCIZI SPECIALIZZATI	768	743	680	-3,3	-11,5	-8,5
Commercio al dettaglio di libri in esercizi specializzati	142	120	110	-15,5	-22,5	-8,3
Commercio al dettaglio di giornali e articoli di cartoleria in esercizi specializzati	414	398	343	-3,9	-17,1	-13,8
Commercio al dettaglio di registrazioni musicali e video in esercizi specializzati	46	15	12	-67,4	-73,9	-20,0
Commercio al dettaglio di articoli sportivi in esercizi specializzati	113	125	130	10,6	15,0	4,0
Commercio al dettaglio di giochi e giocattoli in esercizi specializzati	53	70	71	32,1	34,0	1,4
Sezione non specificata	0	15	14			-6,7
COMMERCIO AL DETTAGLIO DI ALTRI PRODOTTI IN ESERCIZI SPECIALIZZATI	3.483	3.487	3.573	0,1	2,6	2,5
Commercio al dettaglio di articoli di abbigliamento in esercizi specializzati	1.338	1.373	1.358	2,6	1,5	-1,1
Commercio al dettaglio di calzature e articoli in pelle in esercizi specializzati	474	504	607	6,3	28,1	20,4
Commercio al dettaglio di medicinali in esercizi specializzati	118	144	149	22,0	26,3	3,5
Commercio al dettaglio di articoli medicali e ortopedici in esercizi specializzati	36	47	47	30,6	30,6	0,0
Commercio al dettaglio di cosmetici, di articoli di profumeria e di erboristeria in esercizi specializzati	220	203	206	-7,7	-6,4	1,5
Commercio al dettaglio di fiori, piante, semi, fertilizzanti, animali domestici e alimenti per animali domestici in esercizi specializzati	176	166	157	-5,7	-10,8	-5,4
Commercio al dettaglio di orologi e articoli di gioielleria in esercizi specializzati	277	260	260	-6,1	-6,1	0,0
Commercio al dettaglio di altri prodotti (esclusi quelli di seconda mano) in esercizi specializzati	607	581	597	-4,3	-1,6	2,8
Commercio al dettaglio di articoli di seconda mano in negozi	235	201	186	-14,5	-20,9	-7,5
Sezione non specificata	2	8	6	300,0	200,0	-25,0
COMMERCIO AL DETTAGLIO AMBULANTE	1.179	1.500	1.726	27,2	46,4	15,1
Commercio al dettaglio ambulante di prodotti alimentari e bevande	251	190	203	-24,3	-19,1	6,8

Commercio al dettaglio ambulante di prodotti tessili, abbigliamento e calzature	582	729	821	25,3	41,1	12,6
Commercio al dettaglio ambulante di altri prodotti	346	518	669	49,7	93,4	29,2
Sezione non specificata	0	63	33			-47,6
COMMERCIO AL DETTAGLIO AL DI FUORI DI NEGOZI, BANCHI E MERCATI	232	325	319	40,1	37,5	-1,8
Commercio al dettaglio per corrispondenza o attraverso internet	110	201	225	82,7	104,5	11,9
Altro commercio al dettaglio al di fuori di negozi, banche o mercati	111	88	72	-20,7	-35,1	-18,2
Sezione non specificata	11	36	22	227,3	100,0	-38,9
Sotto categoria del commercio al dettaglio non specificata	76	50	29	-34,2	-61,8	-42,0
Totale	8.524	8.997	9.185	5,5	7,8	2,1

COMUNE DI SCANDICCI		Valori assoluti				Variazioni %	
Singole voci del commercio al dettaglio	2005	2013	2017	2013-2005	2017-2005	2017-2013	
COMMERCIO AL DETTAGLIO IN ESERCIZI NON SPECIALIZZATI	41	73	70	78,0	70,7	-4,1	
Commercio al dettaglio in esercizi non specializzati con prevalenza di prodotti alimentari e bevande	38	57	52	50,0	36,8	-8,8	
Commercio al dettaglio in altri esercizi non specializzati	3	16	18	433,3	500,0	12,5	
Sezione non specificata	0	0	0				
COMMERCIO AL DETTAGLIO DI PRODOTTI ALIMENTARI, BEVANDE E TABACCO IN ESERCIZI SPECIALIZZATI	82	80	83	-2,4	1,2	3,8	
Commercio al dettaglio di frutta e verdura in esercizi specializzati	17	12	14	-29,4	-17,6	16,7	
Commercio al dettaglio di carni e di prodotti a base di carne in esercizi specializzati	18	14	15	-22,2	-16,7	7,1	
Commercio al dettaglio di pesci, crostacei e molluschi in esercizi specializzati	2	2	3	0,0	50,0	50,0	
Commercio al dettaglio di pane, torte, dolci e confetteria in esercizi specializzati	9	17	19	88,9	111,1	11,8	
Commercio al dettaglio di bevande in esercizi specializzati	3	6	4	100,0	33,3	-33,3	
Commercio al dettaglio di prodotti del tabacco in esercizi specializzati	19	20	21	5,3	10,5	5,0	
Commercio al dettaglio di altri prodotti alimentari in esercizi specializzati	13	7	7	-46,2	-46,2	0,0	
Sezione non specificata	1	2	0	100,0	-100,0	-100,0	
COMMERCIO AL DETTAGLIO DI CARBURANTE PER AUTOTRAZIONE IN ESERCIZI SPECIALIZZATI	11	11	10	0,0	-9,1	-9,1	
COMMERCIO AL DETTAGLIO DI APPARECCHIATURE INFORMATICHE E PER LE TELECOMUNICAZIONI (ICT) IN ESERCIZI SPECIALIZZATI	6	14	12	133,3	100,0	-14,3	
Commercio al dettaglio di computer, unità periferiche, software e attrezzature per ufficio in esercizi specializzati	3	7	4	133,3	33,3	-42,9	
Commercio al dettaglio di apparecchiature per le telecomunicazioni e la telefonia in esercizi specializzati	3	7	8	133,3	166,7	14,3	
Commercio al dettaglio di apparecchiature audio e video in esercizi specializzati	0	0	0				
Sezione non specificata	0	0	0				
COMMERCIO AL DETTAGLIO DI ALTRI PRODOTTI PER USO DOMESTICO IN ESERCIZI SPECIALIZZATI	93	66	60	-29,0	-35,5	-9,1	
Commercio al dettaglio di prodotti tessili in esercizi specializzati	18	16	12	-11,1	-33,3	-25,0	
Commercio al dettaglio di ferramenta, vernici, vetro piano e materiali da costruzione in esercizi specializzati	23	22	19	-4,3	-17,4	-13,6	

Commercio al dettaglio di tappeti, scendiletto e rivestimenti per pavimenti e pareti (moquette, linoleum) in esercizi specializzati	0	1	1			0,0
Commercio al dettaglio di elettrodomestici in esercizi specializzati	7	0	1	-100,0	-85,7	
Commercio al dettaglio di mobili, di articoli per l'illuminazione e altri articoli per la casa in esercizi specializzati	40	27	27	-32,5	-32,5	0,0
Sezione non specificata	5	0	0	-100,0	-100,0	
COMMERCIO AL DETTAGLIO DI ARTICOLI CULTURALI E RICREATIVI IN ESERCIZI SPECIALIZZATI	57	67	63	17,5	10,5	-6,0
Commercio al dettaglio di libri in esercizi specializzati	4	5	3	25,0	-25,0	-40,0
Commercio al dettaglio di giornali e articoli di cartoleria in esercizi specializzati	29	36	36	24,1	24,1	0,0
Commercio al dettaglio di registrazioni musicali e video in esercizi specializzati	4	0	0	-100,0	-100,0	
Commercio al dettaglio di articoli sportivi in esercizi specializzati	14	16	15	14,3	7,1	-6,3
Commercio al dettaglio di giochi e giocattoli in esercizi specializzati	6	10	9	66,7	50,0	-10,0
Sezione non specificata	0	0	0			
COMMERCIO AL DETTAGLIO DI ALTRI PRODOTTI IN ESERCIZI SPECIALIZZATI	188	198	207	5,3	10,1	4,5
Commercio al dettaglio di articoli di abbigliamento in esercizi specializzati	76	87	89	14,5	17,1	2,3
Commercio al dettaglio di calzature e articoli in pelle in esercizi specializzati	15	17	24	13,3	60,0	41,2
Commercio al dettaglio di medicinali in esercizi specializzati	14	17	18	21,4	28,6	5,9
Commercio al dettaglio di articoli medicali e ortopedici in esercizi specializzati	2	5	6	150,0	200,0	20,0
Commercio al dettaglio di cosmetici, di articoli di profumeria e di erboristeria in esercizi specializzati	14	11	11	-21,4	-21,4	0,0
Commercio al dettaglio di fiori, piante, semi, fertilizzanti, animali domestici e alimenti per animali domestici in esercizi specializzati	19	15	17	-21,1	-10,5	13,3
Commercio al dettaglio di orologi e articoli di gioielleria in esercizi specializzati	9	8	7	-11,1	-22,2	-12,5
Commercio al dettaglio di altri prodotti (esclusi quelli di seconda mano) in esercizi specializzati	33	33	29	0,0	-12,1	-12,1
Commercio al dettaglio di articoli di seconda mano in negozi	5	5	4	0,0	-20,0	-20,0
Sezione non specificata	1	0	2	-100,0	100,0	

COMMERCIO AL DETTAGLIO AMBULANTE	132	146	154	10,6	16,7	5,5
Commercio al dettaglio ambulante di prodotti alimentari e bevande	47	36	32	-23,4	-31,9	-11,1
Commercio al dettaglio ambulante di prodotti tessili, abbigliamento e calzature	57	62	70	8,8	22,8	12,9
Commercio al dettaglio ambulante di altri prodotti	28	45	50	60,7	78,6	11,1
Sezione non specificata	0	3	2			-33,3
COMMERCIO AL DETTAGLIO AL DI FUORI DI NEGOZI, BANCHI E MERCATI	17	27	35	58,8	105,9	29,6
Commercio al dettaglio per corrispondenza o attraverso internet	5	20	27	300,0	440,0	35,0
Altro commercio al dettaglio al di fuori di negozi, banche o mercati	11	4	5	-63,6	-54,5	25,0
Sezione non specificata	1	3	3	200,0	200,0	0,0
Sotto categoria del commercio al dettaglio non specificata	0	6	5			-16,7
Totale	627	688	699	9,7	11,5	1,6

1. *Introduction*

2. *Methodology*

3. *Results*

4. *Discussion*

5. *Conclusion*

6. *References*

7. *Appendix*

8. *Notes*

9. *Tables*

10. *Figures*