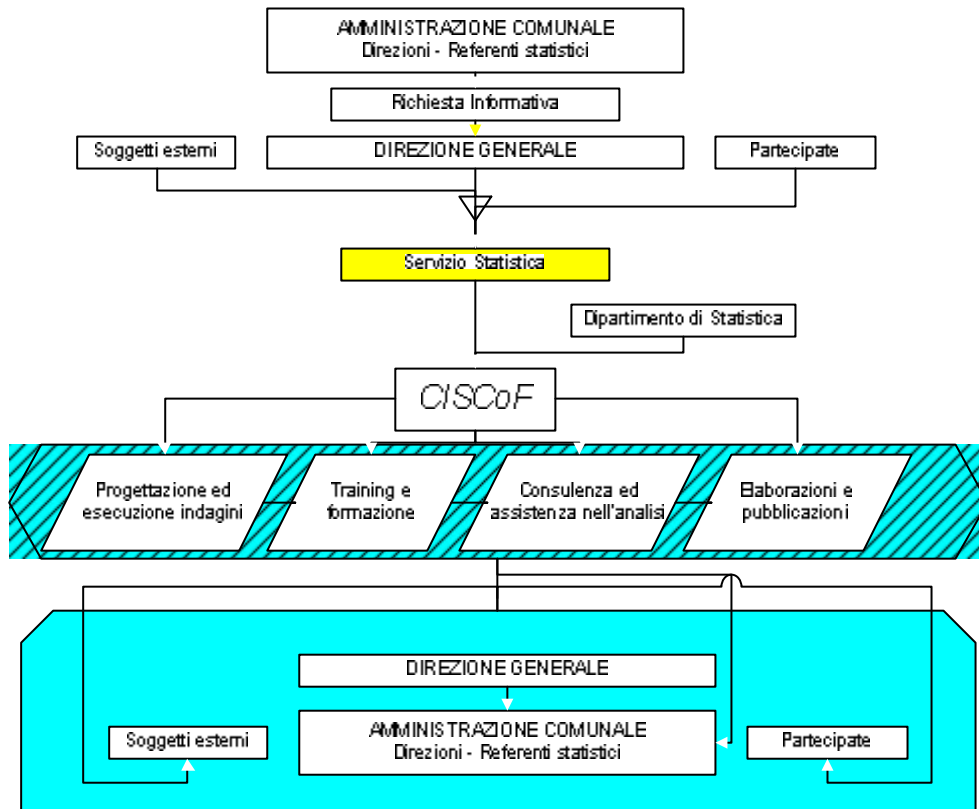


# Proposta per la realizzazione di un Centro per le Indagini statistiche del Comune di Firenze (CISCOF)

Bozza preliminare - Prima stesura

Firenze, 21 maggio 2002



**INDICE**

<b>1. Il Centro Indagini statistiche del Comune di Firenze (CISCoF)</b>	<b>3</b>
1.1 Le caratteristiche del Centro	4
1.2 L'organizzazione del Centro	5
<b>2. Attività previste</b>	<b>6</b>
2.1 Progettazione ed esecuzione di indagini	6
2.2 Training e istruzione in metodologia di indagine	8
2.3 Consulenza su tutte le fasi di progettazione di indagine	8
2.4 Assistenza nell'analisi di dati di indagine	8
<b>3. Modalità di realizzazione</b>	<b>9</b>
3.1 Piano di realizzazione	9
<b>4. Stima dei costi</b>	<b>9</b>
4.1 Costi di impianto	9
4.2 Costi di esercizio	10
<b>5. Bozza Disciplinare Centro Interviste Statistiche del Comune di Firenze (CISCoF)</b>	<b>11</b>

## 1. Il Centro Indagini statistiche del Comune di Firenze (CISCoF)

---

La domanda di dati statistici pertinenti, attendibili e tempestivi è oggi un'esigenza sempre più sentita anche negli enti pubblici, che, sempre più spesso, sono chiamati a illustrare e documentare i risultati della loro attività per valutarne l'efficacia e l'efficienza, nonché per misurare il grado di soddisfacimento dei cittadini nei confronti dei servizi di cui sono fruitori.

Sondaggi di opinione, indagini sulla Customer Satisfaction, rilevazioni per il controllo di qualità del prodotto/servizio sarebbero sempre più frequentemente necessari. Si pensi che per una molteplicità di servizi pubblici la rilevazione diretta delle caratteristiche della domanda (potenziale, soddisfatta e insoddisfatta) rappresenta l'unico elemento di monitoraggio e valutazione ai fini del governo dei servizi medesimi.

La domanda di indagini statistiche è quindi potenzialmente molto consistente e tale da richiedere per il suo soddisfacimento, in tempi utili per l'Amministrazione e con le necessarie garanzie di serietà e neutralità proprie della ricerca statistica, tutte le più moderne tecniche di indagine disponibili (Indagini telefoniche, sondaggi via Internet, ecc.).

Inoltre vi è anche l'esigenza di non dover necessariamente ricorrere al mercato per l'effettuazione di sondaggi ed indagini, come solitamente si è costretti a fare, in tempi ravvicinati che mal si conciliano con esigenze di risparmio ed economicità.

Il Comune di Firenze, tramite il Servizio Statistica, nell'ambito di una riqualificazione della sua funzione, sempre più orientata al soddisfacimento dei bisogni conoscitivi dell'Amministrazione e, non meno direttamente, dei cittadini, ha oggi la possibilità di dotarsi di strumenti organizzativi nuovi in questo campo.

Infatti, istituzionalmente il Servizio Statistica svolge già indagini numerose nell'ambito del Programma Statistico Nazionale ed ha quindi una lunga consuetudine di rilevazione, sia presso le famiglie che presso le imprese, specie per gli aspetti di campionamento e di rapporto diretto con le unità di rilevazione. E' inoltre uno dei pochi comuni in Italia che svolge un'indagine autonoma inserita nel Programma Statistico Nazionale rivolta alla conoscenza delle caratteristiche del mercato del lavoro locale dal lato dell'offerta. E, infine, sta collaborando alla costruzione del sistema informativo territoriale sia con la gestione della banca dati della numerazione civica, sia con la elaborazione e georeferenziazione di ogni dato ad essa associabile.

Vi sono adesso due nuove opportunità che, se adeguatamente sfruttate, consentirebbero un salto di qualità alla produzione statistica comunale, colmando finalmente il gap da tempo lamentato tra le aspettative informative e le effettive disponibilità di dati ed elaborazioni.

La prima opportunità è da riferire alla collaborazione instaurata con il Dipartimento di Statistica dell'Università di Firenze che, con l'attivazione di numerosi progetti di ricerca e di rilevazione, sta finalmente facendo prendere corpo ad una funzione statistica locale, non solo meramente esecutrice delle disposizioni centrali. La

collaborazione con il Dipartimento si va sempre più configurando come un “cantiere” complesso al cui interno i singoli progetti vanno a costituire i vari “edifici” della nuova realizzazione; tra questi, particolare rilevanza assume il Sistema Informativo Statistico.

La seconda opportunità è rappresentata dalla possibilità di reimpiegare le attrezzature hardware e software ed i locali attrezzati (rete, telefoni) utilizzati per i censimenti. Si tratta di investimenti effettuati per oltre 400 milioni di vecchie lire che vanno valorizzati oltre al pur eccellente rendimento già sfruttato. Per una parte questi saranno impiegati nella realizzazione della Multiteca Statistica (uno dei progetti già in corso nell’ambito della convenzione con il Dipartimento) che sarà intitolata ad Ugo Giusti precursore e teorico della statistica municipale e responsabile dell’ufficio statistica del Comune di Firenze nei primi decenni del Novecento. Per un’altra parte si propone appunto di utilizzarli per la realizzazione del CISCoF.

Le premesse per procedere in questa direzione ci sono già. Un’esperienza infatti è stata fatta presso il Dipartimento di Statistica, dove ormai da anni, sono attive due aule attrezzate per la gestione delle interviste telefoniche. Avvalersi della consulenza e della collaborazione dell’Università per la realizzazione e gestione del CISCoF porrebbe le premesse per offrire la disponibilità di dati la cui qualità risulti da un processo produttivo finalizzato a garantire l’attendibilità degli stessi e che renda convenienti e tempestivamente accessibili i risultati. Una tale collaborazione permetterebbe altresì di disporre della necessaria integrazione delle competenze metodologiche in parte presenti nell’Amministrazione (da quelle statistiche a quelle psicometriche, da quelle sociologiche a quelle economiche e tecnologiche). Infatti, Il Dipartimento di Statistica con le sue strutture e risorse in termini di strumentazione e di personale ha finora raccolto e analizzato dati nei più svariati ambiti conoscitivi.

Occorre considerare che il processo di produzione dei dati statistici è composto da diverse fasi, ciascuna delle quali da condurre con rigore e coerenza armonizzando le diverse competenze scientifiche necessarie, pena la scarsa qualità e la conseguente attendibilità dei dati raccolti. Inoltre, la raccolta ed il reperimento di dati per la soddisfazione di fabbisogni informativi sempre più dettagliati e da fornire in tempi sempre più ristretti, richiede l’uso di tutte le moderne tecnologie per le indagini statistiche.

## **1.1 Le caratteristiche del Centro**

---

Il *CISCoF* si configura come una struttura che offre ai soggetti interni all’Amministrazione (uffici, direzioni, assessori, gruppi, etc.) nonché alle aziende e istituzioni partecipate dal Comune una serie di attività collegate alla rilevazione diretta di informazioni necessarie alla gestione/attività del soggetto in questione.

Il CISCoF svolgerà le seguenti attività:

1. progettazione ed esecuzione di indagini
2. training ed istruzione in metodologia di indagine
3. consulenza su tutte le fasi di progettazione di indagini
4. assistenza nell’analisi dei dati raccolti
5. elaborazioni e pubblicazioni

Queste attività saranno rivolte sia all’interno dell’Amministrazione, sia, eventualmente, all’esterno.

Il centro sarà attrezzato per la realizzazione di:

- indagini telefoniche con metodologia Computer Assisted Telephone Interviewing (CATI)
- interviste frontali con computer secondo la tecnologia Computer Assisted Personal Interviewing (CAPI), anche con hardware palmare per cui è disponibile un finanziamento ISTAT
- indagini postali (utilizzando il software CAPI per il data entry)
- indagini via Internet (CASI/Web)
- focus group

## 1.2 L'organizzazione del Centro

---

Il *CISCoF* si avvarrà inizialmente di un comitato tecnico scientifico costituito a livello multisetoriale e multidisciplinare nel quale verranno rappresentate tutte le competenze necessarie per lo svolgimento dell'attività. Il comitato sarà presieduto da un docente del Dipartimento. Saranno poi individuati responsabili di progetto. La responsabilità scientifica della qualità dei dati raccolti e della coerenza metodologica e applicativa di ciascun progetto realizzato sarà assicurata congiuntamente dal Servizio Statistica e dal Dipartimento di Statistica.

Per il *CISCoF* si prevedono le seguenti utilizzazioni di personale:

- Impegno diretto dei responsabili del Servizio Statistica nelle progettazioni e negli svolgimenti delle indagini, fino alla loro conclusione determinata
- Utilizzazione del personale di ruolo e non di ruolo del Servizio nelle attività di supporto e coordinamento delle attività, in particolare dei rilevatori
- Impiego dei rilevatori iscritti all'Albo Comunale dei rilevatori ed intervistatori statistici (incarichi occasionali o di collaborazione coordinata e continuativa). Le figure professionali coinvolte sono intervistatori specializzati e appositamente formati.
- Collaborazione di studenti, laureandi e laureati del Dipartimento di Statistica e/o di facoltà di volta in volta interessate alla ricerca, in funzione della materia oggetto di indagine

Le figure professionali incluse nello staff permanente devono avere competenze nelle seguenti aree:

- esecuzione di ricerca nel campo delle indagini
- costruzione di questionari e di scale di misura
- teoria del campionamento statistico e sue applicazioni
- tecniche di rilevazione ed indagine
- gestione e mantenimento di basi di dati statistici georeferenziati
- gestione e mantenimento di statistiche da fonte amministrativa

- ❑ progettazione di ricerche applicate tanto in campo sociale economico e tecnologico quanto in ambiti comportamentali
- ❑ analisi statistica di dati provenienti da indagini
- ❑ training e istruzione in metodologia di indagini
- ❑ consulenza su tutti gli aspetti ed i passi dell'indagine.

## 2. Attività previste

---

Come visto in precedenza, le attività previste per il Centro sono le seguenti:

1. progettazione ed esecuzione di indagini
2. training ed istruzione in metodologia di indagine
3. consultazione su tutte le fasi di progettazione di indagini
4. assistenza nell'analisi dei dati raccolti
5. elaborazioni e pubblicazioni

Le attività previste sono varie, in quanto orientate a soddisfare una domanda differenziata ed articolata; comunque tutte dovranno essere ispirate dallo stesso intento. Infatti, qualsiasi sia il committente e qualunque sia la popolazione e/o il fenomeno oggetto di indagine lo sforzo comune dovrà essere quello di impostare ricerche chiare disegnando insieme al committente la migliore soluzione per la soddisfazione del suo fabbisogno informativo.

Il Centro si pone come scopo quello di interagire con i committenti durante tutte le fasi del processo produttivo dei dati ed anche di attivare le competenze necessarie per lo svolgimento di servizi richiesti dall'esterno. Solo con questa interazione gli obiettivi conoscitivi da soddisfare saranno chiari e potranno essere scelte le tecniche migliori per condurre la ricerca in modo da assicurare che i dati raccolti siano rilevanti e che il contenuto di informazione sia adeguato e soddisfacente per il committente.

In dettaglio, le singole attività presentano le caratteristiche di seguito illustrate.

### 2.1 Progettazione ed esecuzione di indagini

---

La principale attività del *CISCoF* sarà la progettazione ed esecuzione di indagini per committenti interni all'Amministrazione Comunale.

I fabbisogni informativi e la popolazione obiettivo saranno definiti insieme ai committenti. Anche i modelli di rilevazione (questionari) saranno sviluppati in stretta collaborazione con l'utente per garantire la rilevanza e la coerenza dei dati raccolti nell'ambito conoscitivo di interesse.

Inoltre, le indagini si avvarranno di indagini pilota per il pre-test del questionario e la definizione del periodo di rilevazione e la scelta della più opportuna modalità di contatto. Ovviamente, il Centro opererà nel rispetto della normativa vigente in materia di *privacy*.

### *Indagini telefoniche e Indagini CAPI*

Il sistema CATI sarà una delle maggiori componenti del controllo di qualità dei dati raccolti. Esso fornisce per gli intervistatori telefonici nel caso di indagini CATI ed anche in caso di intervista CAPI, un'interfaccia per l'agevole inserimento delle risposte. I controlli di coerenza attivabili nel sistema permettono l'eliminazione di possibili errori di digitazione e la segnalazione di incoerenze nei dati raccolti che sarebbero difficilmente individuabili con una separata immissione dei dati. Inoltre, per le indagini telefoniche, il sistema permette di conoscere esattamente la storia dei tentativi di contatto dei soggetti da intervistare e tramite la schedulazione delle telefonate e degli appuntamenti aiuta il ricercatore a garantire che la popolazione intervistata coincida con quella obiettivo d'indagine. Inoltre, il sistema permette apposite procedure di codifica per la chiusura di domande aperte.

### *Indagini postali*

Il Centro può eseguire anche indagini postali, garantendo un efficace follow-up dei non rispondenti tramite successivo contatto telefonico degli soggetti che non hanno spedito i questionari compilati. I questionari compilati saranno velocemente memorizzati su calcolatore con il programma per l'immissione dei dati. Il committente può contare su rapporti sullo stato di avanzamento dei lavori dell'indagine ed in caso di elevati tassi di non risposta chiedere di passare ad un'altra modalità di contatto dei rispondenti (indagine telefonica, intervista faccia a faccia).

### *Indagini via Internet*

Il crescente numero di utenti Internet tra le famiglie e le imprese anche nel nostro paese permette l'uso della rete come mezzo per il contatto con i possibili partecipanti ad un'indagine statistica. Il Centro offre la possibilità di eseguire

- indagini Internet basate su di una lista di e-mail
- indagini Internet per la partecipazione alle quali l'utente si autoseleziona visitando un sito di suo interesse, in particolare a partire dalle pagine della Rete Civica

I dati raccolti con un sistema CAWI (Computer Assisted Web Interviewing) che gestisca il questionario residente su un server saranno poi analizzati ed in ogni caso il Centro sarà in grado di documentare gli accessi al sito e di garantire che ci sia rispondenza tra la popolazione dei rispondenti e la popolazione obiettivo.

Le indagini via Internet possono essere usate anche in combinazione con le indagini postali e telefoniche.

### *Focus group*

Tra i servizi offerti dal Centro si prevede anche l'organizzazione e la gestione di *focus groups*. Tale tecnica è utile specialmente quando si tratta di esplorare argomenti su cui si hanno poche conoscenze, per sviluppare percorsi da introdurre successivamente in questionari e per raccogliere dati qualitativi su fenomeni d'interesse. Ai gruppi vengono poste domande dapprima generali poi sempre più focalizzate sulle aree di interesse. I risultati sono registrati e trascritti e sull'esito degli esperimenti viene, a richiesta, prodotto un rapporto.

---

## 2.2 Training e istruzione in metodologia di indagine

---

Il Centro potrà anche progettare corsi per la formazione in metodologia di indagine da offrire al proprio personale oppure a utenti esterni. L'oggetto dei corsi sarà in prima battuta l'ulteriore perfezionamento della squadra di intervistatori e supervisori di postazioni per le interviste telefoniche, nonché il personale del Servizio Statistica ed i referenti statistici delle direzioni.

## 2.3 Consulenza su tutte le fasi di progettazione di indagine

---

Il Centro si propone sia di eseguire *progetti completi*, sia di svolgere *consulenza* su alcuni punti isolati del processo produttivo dei dati, ad esempio la selezione del campione, oppure il trattamento della non risposta.

Nel primo caso, il personale del Centro lavora a stretto contatto con il committente ma si assume la responsabilità di tutti i passi del processo di produzione dei dati, dalla definizione della popolazione obiettivo fino alla diffusione dei risultati in rapporti di indagine compilati da personale del Centro.

Nel secondo caso il Centro mette a disposizione personale per seguire gli utenti solo nei passi del processo di produzione dei dati richiesti. Anche in questo caso, nel corso dell'attività sono usate solo procedure ben testate e controllate per l'individuazione della popolazione di indagine, la selezione dell'eventuale campione e la costruzione dello strumento di rilevazione (questionario) e gli strumenti di indagine di proprietà del Centro.

## 2.4 Assistenza nell'analisi di dati di indagine

---

Lo staff del Centro sarà in grado di fornire i risultati dell'indagine sotto forma di un rapporto finale di ricerca, corredato di tabelle, grafici ed eventuali modelli statistici.

Qualora, invece, l'utente preferisca elaborare i dati per conto proprio, il Centro fornirà direttamente i dati grezzi raccolti nel formato desiderato dall'utente e provvisti, nel caso di indagini campionarie dei coefficienti di riporto alla popolazione intervistata.

Sempre su richiesta dell'utente il Centro può fornire i seguenti servizi di trattamento statistico dei dati raccolti volti a ridurre l'errore non campionario:

- analisi e studio della non risposta globale e parziale
- ponderazione per non risposta e calibrazione dei dati raccolti
- imputazione dei dati mancanti

Nel caso in cui la richiesta dell'utente sia rivolta anche al trattamento della non risposta e all'imputazione dei dati mancanti il Centro fornirà l'opportuna documentazione delle scelte fatte in un ulteriore rapporto di ricerca.



### 3. Modalità di realizzazione

---

Il lavoro per la realizzazione del *CISCoF* verrà svolto dal Servizio Statistica, unitamente a docenti del Dipartimento. Verranno realizzate le fasi di analisi, progettazione e validazione e coordinate le attività relative allo sviluppo nelle quali possono essere coinvolti anche altri uffici dell'Amministrazione, per la costituzione del comitato scientifico e l'individuazione del personale adatto.

Particolare rilievo potrà assumere, in questo contesto, l'individuazione dei referenti statistici di Direzione, che assumono un duplice ruolo, sia di organizzatori/gestori della produzione statistica della direzione, sia di interfaccia propositiva/dispositiva in funzione di committenza.

Il *CISCoF* si avvarrà delle aule attrezzate per il CATI del Servizio Statistica, con un totale di 15 postazioni in rete.

#### 3.1 Piano di realizzazione

---

*[In questa stesura preliminare ci si limita alla presentazione di un possibile cronogramma, in quanto la descrizione delle fasi sarà oggetto di un apposito gruppo di lavoro; da questa sintetica indicazione si possono comunque individuare i tempi di attivazione]*

Fase		Mese				
		1	2	3	4	5
1	Analisi					
2	Progettazione					
3	Acquisizione di risorse umane					
4	Acquisizione hardware-software					
5	Validazione software e risorse					
6	Realizzazione primo progetto					

### 4. Stima dei costi

---

*[Questo schema è posto per memoria in quanto il prospetto finale dovrà essere costruito in itinere durante la definizione del piano di realizzazione, anche in funzione della scelta del software necessario]*

#### 4.1 Costi di impianto

---

---

<b>Fase</b>	<b>Costo unitario</b>	<b>Quantità</b>	<b>Costo totale</b>
Analisi	1.000	1	1.000
Progettazione	1.000	1	1.000
Acquisizione risorse umane	-	-	-
Acquisizione software	3.000	2	6.000
Validazione software	-	-	-
Realizzazione primo progetto	-	-	-
<b>TOTALE</b>	<b>5.000</b>		<b>8.000</b>

#### **4.2 Costi di esercizio**

---

Al momento non sono dettagliabili. Il principale costo prevedibile è per il compenso al Direttore Tecnico (cfr. bozza di disciplinare del CISCoF, a seguire). Si ipotizza che ciascuna indagine, con quota del rispettivo finanziamento vada a coprire questo costo.

## 5. Bozza Disciplinare Centro Interviste Statistiche del Comune di Firenze (CISCoF)

---

### TITOLO I

#### Costituzione, finalità e compiti del CISCoF

##### Art. 1

E' costituito in seno al Servizio Statistica della Direzione Generale del Comune di Firenze il Centro Interviste Statistiche del Comune di Firenze (CISCoF)

Esso ha sede nei locali all'uopo destinati in via de' Perfetti Ricasoli 74.

##### Art. 2

Finalità generale del Centro è di fornire l'infrastruttura tecnologica e scientifica per la progettazione e l'esecuzione di indagini statistiche.

In particolare il Centro:

- progetta ed esegue indagini statistiche
- cura la formazione e l'istruzione su temi inerenti la metodologia delle indagini statistiche
- assicura all'utenza consulenza e supporto su temi legati a tutte le fasi di progettazione di indagini statistiche e all'analisi dei dati raccolti
- Partecipa a progetti sperimentali, applicativi nonché di ricerca e di formazione
- Cura la produzione di elaborazioni e pubblicazioni

Il centro è attrezzato per la realizzazione di

- indagini telefoniche con metodologia Computer Assisted Telephone Interviewing (CATI),
- interviste frontali con computer secondo la tecnologia Computer Assisted Personal Interviewing (CAPI),
- indagini postali (utilizzando il software CAPI per il data entry)
- indagini via Internet (CASI/Web)
- focus group

##### Art. 3

L'attività del Centro di cui all'art.2 è rivolta sia all'interno dell'Amministrazione Comunale, sia all'esterno (Enti, associazioni, aziende e istituzioni partecipate, etc.).

##### Art. 4

Per il conseguimento delle finalità di cui al precedente art. 2, al Centro viene affidata la gestione di sistemi software per la gestione di indagini CATI, CAPI e CASI/Web e per l'elaborazione dei dati raccolti, dei locali necessari per lo

svolgimento delle interviste (aule attrezzate e uffici) e delle apparecchiature a tal fine indispensabili (personal computer e telefoni).

Art. 5

Il Centro si avvale in ogni aspetto della sua attività della collaborazione del Dipartimento di Statistica dell'Università degli Studi di Firenze "G. Parenti", in particolare sugli aspetti metodologici delle indagini statistiche, sulla base di apposita convenzione da contrarre.

**TITOLO II**

**Organizzazione del CISCoF**

Art. 6

La gestione e il funzionamento del Centro sono assicurati:

1. dal Presidente
2. dal Comitato scientifico
3. dal Servizio Statistica della Direzione Generale
4. dal Direttore Tecnico

Art. 7

Il Presidente del Centro è nominato fra i professori di ruolo ed i ricercatori confermati del Dipartimento di Statistica dell'Università di Firenze di adeguata competenza ed esperienza didattica e scientifica con riferimento alle indagini statistiche.

Il Presidente dura in carica tre anni ed è rinnovabile una sola volta consecutivamente.

Il Presidente può nominare fra i membri del Comitato Scientifico del Centro un Vice Presidente che lo coadiuva e lo sostituisce in caso di impedimento o di assenza.

Art. 8

Il Presidente:

1. rappresenta il Centro e ne promuove le attività;
2. convoca e presiede il Comitato Scientifico, e cura l'esecuzione delle relative delibere, avvalendosi del Servizio Statistica;
3. presenta all'approvazione del Comitato Scientifico, tenendo conto dei criteri generali dettati dal Comitato stesso, i progetti annuali e pluriennali;
4. presenta all'approvazione del Comitato il consuntivo delle attività svolte nell'anno precedente, corredato da una relazione dei risultati ottenuti;

Art. 9

Il Comitato Scientifico è composto:

1. dal Presidente;
2. dal Dirigente del Servizio Statistica della Direzione Generale
3. dal Direttore della Direzione Sistemi Informativi;

4. da tre docenti del Dipartimento di Statistica, nominati dal Direttore del Dipartimento stesso
5. dal Direttore tecnico;

#### Art. 10

Il Comitato Scientifico è convocato dal Presidente almeno tre volte l'anno.

La partecipazione al Comitato non può costituire oggetto di delega.

#### Art. 11

Il Comitato scientifico:

1. delibera sugli aspetti generali organizzativi e su quelli scientifico-didattici di pertinenza del Centro;
2. prospetta le esigenze finanziarie, tecniche e organizzative necessarie al funzionamento del Centro;
3. fissa gli obiettivi generali per l'utilizzazione coordinata del personale, dei mezzi e delle attrezzature in dotazione al Centro;
4. stabilisce la ripartizione delle risorse finanziarie rese disponibili dal bilancio del Servizio Statistica;
5. approva entro due mesi dall'approvazione del PEG le richieste di finanziamento ed il piano annuale e pluriennale di sviluppo;
6. propone convenzioni e contratti in conformità alle finalità e agli obiettivi del Centro;
7. approva entro il 30 giugno il consuntivo delle attività svolte nell'anno precedente, corredato da una relazione dei risultati ottenuti;
8. esprime il proprio parere motivato sulla nomina del Direttore Tecnico del Centro;
9. delibera tutte le iniziative che valgano a migliorare l'attività del Centro e si esprime in tutti i casi previsti dal presente Disciplinare ovvero quando ne sia espressamente richiesto il parere.

#### Art. 12

Il Direttore Tecnico è nominato dal Sindaco sentito il Comitato Scientifico, fra il personale di ruolo dell'Università di Firenze appartenente all'area tecnico scientifica in possesso di comprovati ed adeguati requisiti tecnico professionali specifici delle funzioni che gli vengono attribuite.

L'incarico di Direttore Tecnico è attribuito per la durata di due anni e può essere rinnovato.

Le modalità di espletamento dell'incarico ed i relativi compensi sono stabiliti con contratto di diritto privato, sulla base di prescrizioni approvate dalla Giunta Comunale.

L'affidamento dell'incarico viene adottato con atti gestionali del Dirigente del Servizio Statistica della Direzione Generale.

#### Art. 13

Il Direttore Tecnico:

1. fa parte del Comitato Scientifico del Centro;
2. è responsabile del funzionamento tecnico del Centro e sovrintende, in collaborazione con il Servizio Statistica, ai relativi servizi;
3. coordina le attività del personale tecnico utilizzato dal Centro nel quadro degli obiettivi generali fissati dal Comitato;
4. ha la responsabilità degli impianti e laboratori del Centro;
5. propone l'aggiornamento tecnologico del Centro e collabora alla predisposizione del piano e dei programmi di sviluppo da sottoporre all'approvazione del Comitato;
6. promuove l'aggiornamento del personale tecnico in servizio presso il Centro, anche in coordinamento con le iniziative di formazione e di aggiornamento promosse nell'ambito dell'Amministrazione Comunale.

#### Art. 14

Le risorse umane del Centro sono costituite, oltre che dal Direttore tecnico, da:

- Impegno diretto dei responsabili del Servizio Statistica nelle progettazioni e negli svolgimenti delle indagini, fino alla loro conclusione determinata
- Utilizzazione del personale di ruolo e non di ruolo del Servizio nelle attività di supporto e coordinamento dei rilevatori
- Impiego dei rilevatori iscritti all'Albo Comunale dei rilevatori ed intervistatori statistici (incarichi occasionali o di collaborazione coordinata e continuativa). Le figure professionali coinvolte sono intervistatori specializzati e appositamente formati.
- Collaborazione di studenti, laureandi e laureati del Dipartimento di Statistica e/o di facoltà di volta in volta interessate alla ricerca, in funzione della materia

Nella utilizzazione delle risorse umane dovranno essere assicurate le competenze necessarie in materia di:

- esecuzione di ricerca nel campo delle indagini
- costruzione di questionari e di scale di misura
- teoria del campionamento statistico e sue applicazioni
- tecniche di rilevazione ed indagine
- gestione e mantenimento di basi di dati statistici georeferenziati
- gestione e mantenimento di statistiche da fonte amministrativa
- progettazione di ricerche applicate tanto in campo sociale economico e tecnologico quanto in ambiti comportamentali
- analisi statistica di dati provenienti da indagini
- training e istruzione in metodologia di indagini
- consulenza su tutti gli aspetti ed i passi dell'indagine.

Il Centro per il perseguimento delle proprie finalità si avvale anche, sulla base delle risorse disponibili per ogni singolo progetto, di:

- tecnici a contratto;
- ricercatori a contratto;
- personale distaccato da Enti esterni convenzionati, che continuerà comunque a mantenere a tutti gli effetti con questi ultimi il rapporto di dipendenza.
- Personale di altri uffici dell'Amministrazione Comunale, appositamente incaricato

### **TITOLO III**

#### **Gestione amministrativo contabile**

##### **Art. 15**

Il Centro non ha autonomia amministrativa, contabile, di spesa e finanziaria. Le risorse a disposizione del Centro sono amministrate, con propri atti gestionali, dal Dirigente del Servizio Statistica, nell'ambito del PEG assegnato, comunque in armonia con quanto promosso dal Comitato Scientifico ai sensi dell'art. 11.

##### **Art. 16**

Il funzionamento del Centro è assicurato da fondi provenienti da:

- dotazione ordinaria assegnata dalla Giunta con il PEG del Servizio Statistica
- contributi ministeriali;
- contributi di Enti pubblici e privati.

### **TITOLO IV**

#### **Norme transitorie**

##### **Art. 17**

Il lavoro per la realizzazione del Centro per le Indagini Statistiche, per la proposta dei nominativi dei membri del Comitato Scientifico e per l'individuazione del personale addetto verrà svolto dal Servizio Statistica, in collaborazione con il Dipartimento di Statistica dell'Università degli Studi di Firenze.

##### **Art. 18**

Il Centro per le Indagini Statistiche si avvarrà dei locali messi a disposizione presso il Servizio Statistica, in Via de' Perfetti Ricasoli 74, parte dei quali saranno attrezzati per il CATI.